



Consórcio  
PDUI-RMC  
Sustentável

URB  
TEC™

technum  
consultoria

AMEP  
AGÊNCIA DE ASSUNTOS METROPOLITANOS DO PARANÁ

PARANÁ  
GOVERNO DO ESTADO  
SECRETARIA DAS CIDADES

# FPIC de Desenvolvimento Social + Patrimônio

Material de Apoio  
Oficina Técnica de Diagnóstico

# Escopo de atuação do diagnóstico social e desafios

---

Áreas de atuação

## FPIC

### Desenvolvimento social e econômico

Desenvolvimento econômico

Desenvolvimento social

Cadeias de geração de valor

Turismo

Demografia da RMC

Geração de emprego e renda

Saúde

Educação

Assistência Social

Segurança pública

Cultura

Patrimônio

O diagnóstico socioeconômico normalmente levanta desigualdades sociais condicionantes do planejamento urbano, que usualmente estão ligadas a processos multifatoriais, como estratificação socioeconômica, questões culturais ou políticas.

# Desafios para caracterização social

- A maior parte das competências administrativas/governativas dos serviços públicos das áreas listadas anteriormente **já está atribuída a um ente federativo subnacional**, o que levanta dúvidas sobre o papel da governança metropolitana nesse sentido.
- Problemas socioeconômicos estão associados a várias escalas de interação social, sendo uma delas a **escala do planejamento urbano metropolitano**.
- Questões não associadas diretamente ao território tem rebatimento no planejamento metropolitano, como **migrações e crises econômicas**.
- Soluções para problemas socioeconômicos geralmente exigem **ações multidisciplinares e intersetorialidade** governamental.

# Histórico da abordagem da FPIC

---

Nível nacional regional

# Abordagem histórica-institucional da FPIC

## CF (1988)

- **Redefine a gestão** de serviços estatais e a garantia de direitos constitucional no **marco da descentralização** administrativa
- **Amplia** o escopo da **participação social** nos processos decisórios estatais.

## Ministério das Cidades (2003)

- **Integração das políticas urbanas** para além das segmentações setoriais.

## Conselho das Cidades (2004)

- Arregimenta a **participação e controle social** sobre as políticas urbanas a **nível nacional**.

## Estatuto das Cidades (2006)

- **Aprofunda o modelo de gestão democrática** do planejamento urbano, definindo **instrumentos** de participação e níveis de gestão que devem ser ouvidos.

## Estatuto das Metrôpoles (2015)

- Define **parâmetros** para o planejamento urbano metropolitano e dá indicativos para a **constituição da FPICs**.

## Política Nacional de Desenvolvimento Urbano (2019)

- Pretende dar **organicidade** para os processos de **enfrentamento de desigualdades socioespaciais** diagnosticadas a partir dos ODUS.

# Abordagem histórica-institucional da FPIC

## Criação da RMC (1973)

- A RMC é instituída, estando entre o **primeiro grupo de RMs propostas**. Originalmente a RMC contava com **15 municípios**.

## Criação da COMEC (1974)

- Criação do **órgão gestor metropolitano** e atribuição de competências segundo a Lei Complementar nº14/73.

## 1º PDI (1978)

- **Prioriza** a questão do **uso do solo**, sem entrar profundamente em questões socioeconômicas. Modelo de **abordagem tecnocrático**. Há grande **escassez de informações**.

## PLAMEC e PMDI (1988)

- Começam a ser **integradas mais análises socioeconômicas** aos relatórios.

## PDI (2002)

- Aborda questões socioeconômicas em uma **ótica mais diversificada**, mas **submissa ao ordenamento de uso do solo**.

## PDI (2006)

- Aborda na análise itens de **demografia, emprego, saúde e educação**. Funções públicas de interesse comum de **Uso do Solo, Meio Ambiente e Mobilidade ditam as análises** socioeconômica.

## PDUI (2023)

- Desenvolvimento social e econômico **passa a ser uma função pública de interesse comum** (FPIC) e tem como centralidade, no âmbito social, a discussão sobre **vulnerabilidades sociais** como um elemento estruturante do planejamento urbano.

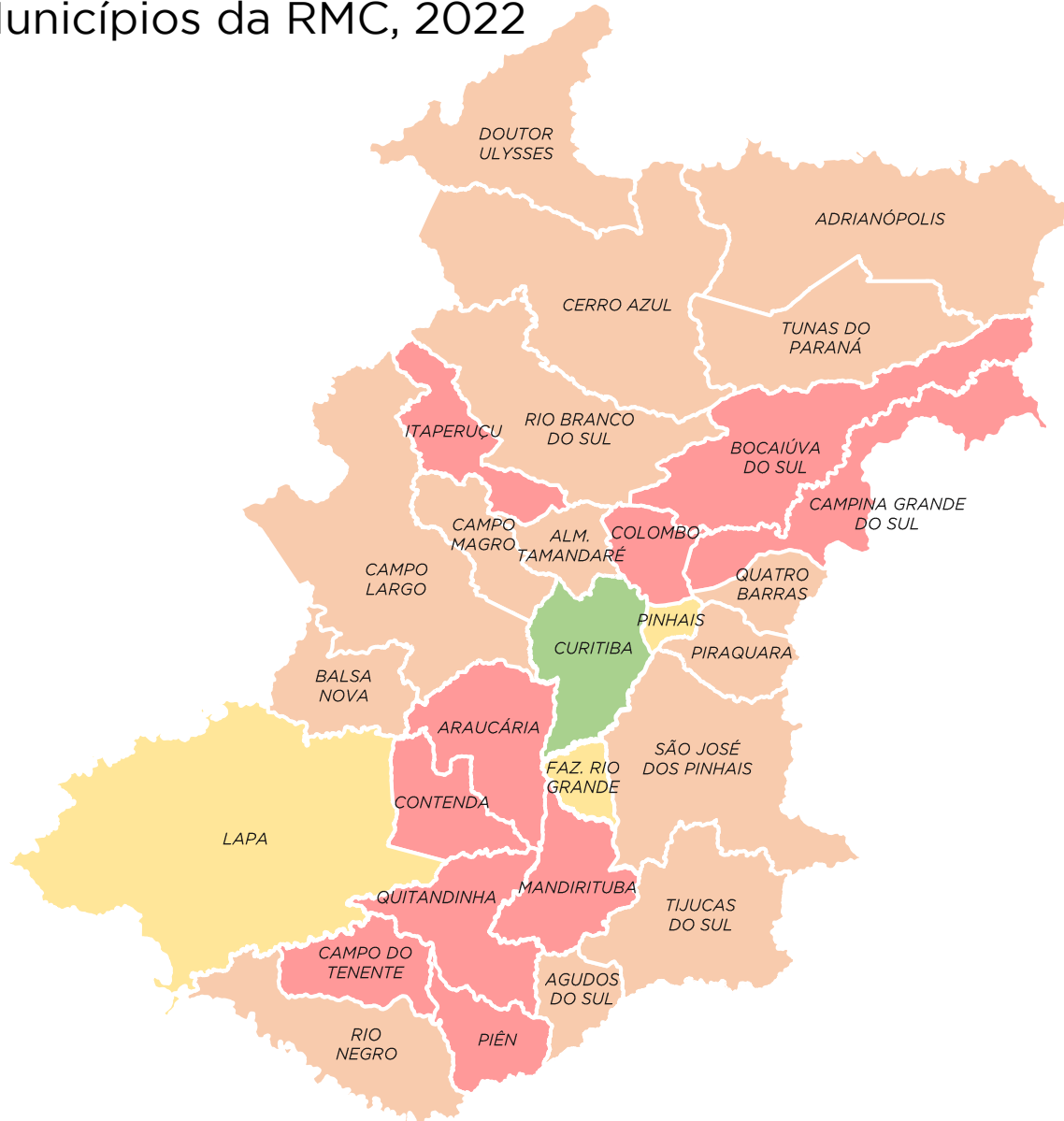


# Análise de Aspectos Institucionais

---

# Análise da temática de desenvolvimento social nos Planos Diretores

Municípios da RMC, 2022



- Não possui diretrizes em âmbito metropolitano para essa temática
- Apenas segue diretrizes metropolitanas gerais, sem avanços
- Diretrizes municipais gerais que se estendem ao âmbito metropolitano ou intermunicipal
- Diretrizes específicas para a integração metropolitana ou intermunicipal

# Desafios e obtenção de dados

---

## Desafios

- **Defasagem** do censo demográfico;
- **Coletas primárias** são fundamentais para obter algumas informações que **não estão disponíveis** nas fontes citadas. Entre elas, inserem-se questões associadas as instituições públicas metropolitanas que gerem **questões associadas** ao desenvolvimento social e a caracterização dos atores sociais da RMC.



## Potencialidades

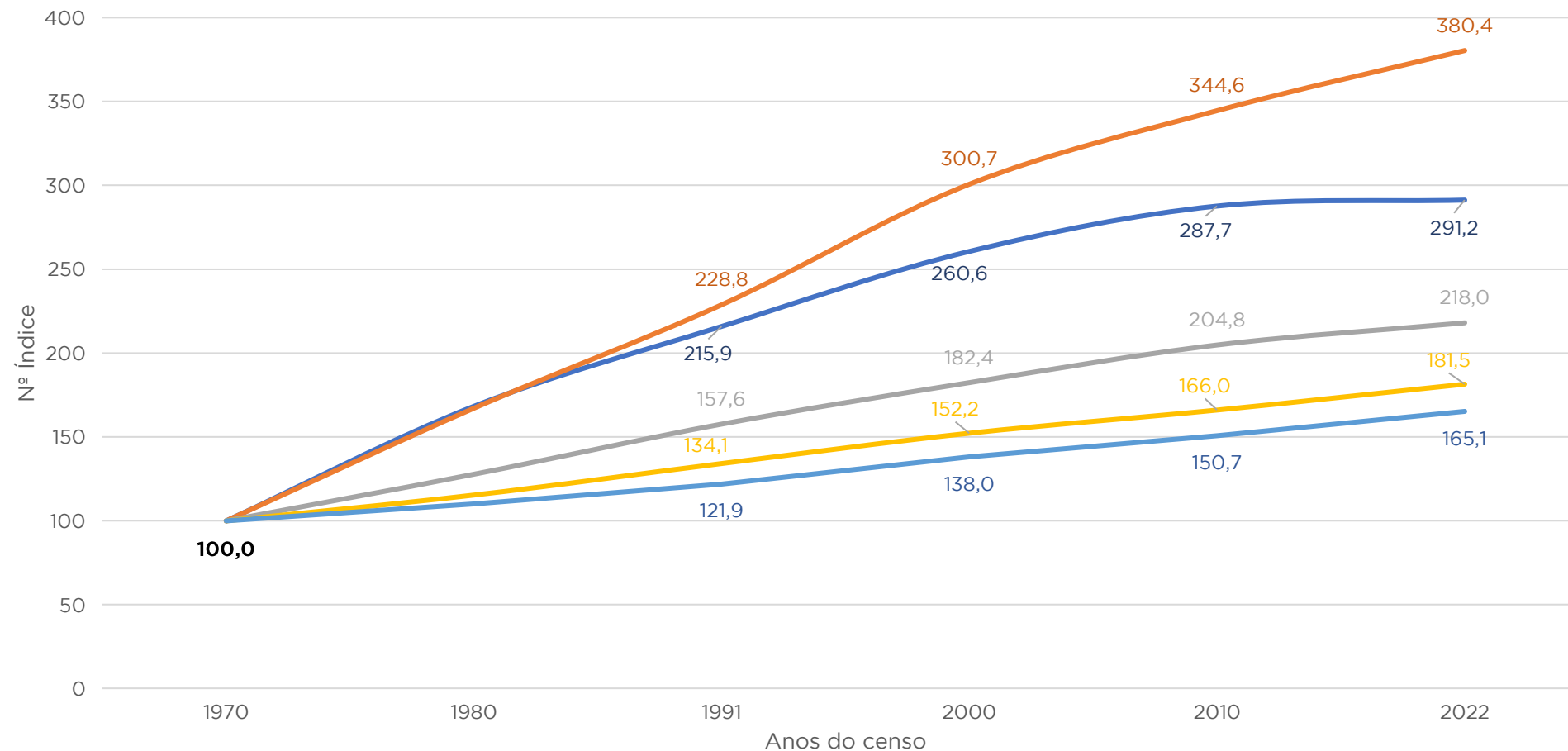
- Potencialidades do **uso da PNAD Contínua**;
- **Registros** Administrativos.

A **participação** dos membros da EA, EAM e EASO será **essencial** para uma coleta primária adequada.

# Caracterização do desenvolvimento social na RMC

---

# Número índice da população RMC, Paraná, Sul e Brasil, de 1970 a 2010



— Curitiba — RMC — Brasil — Sul — Paraná

Fonte dos dados: Censo demográfico/IBGE

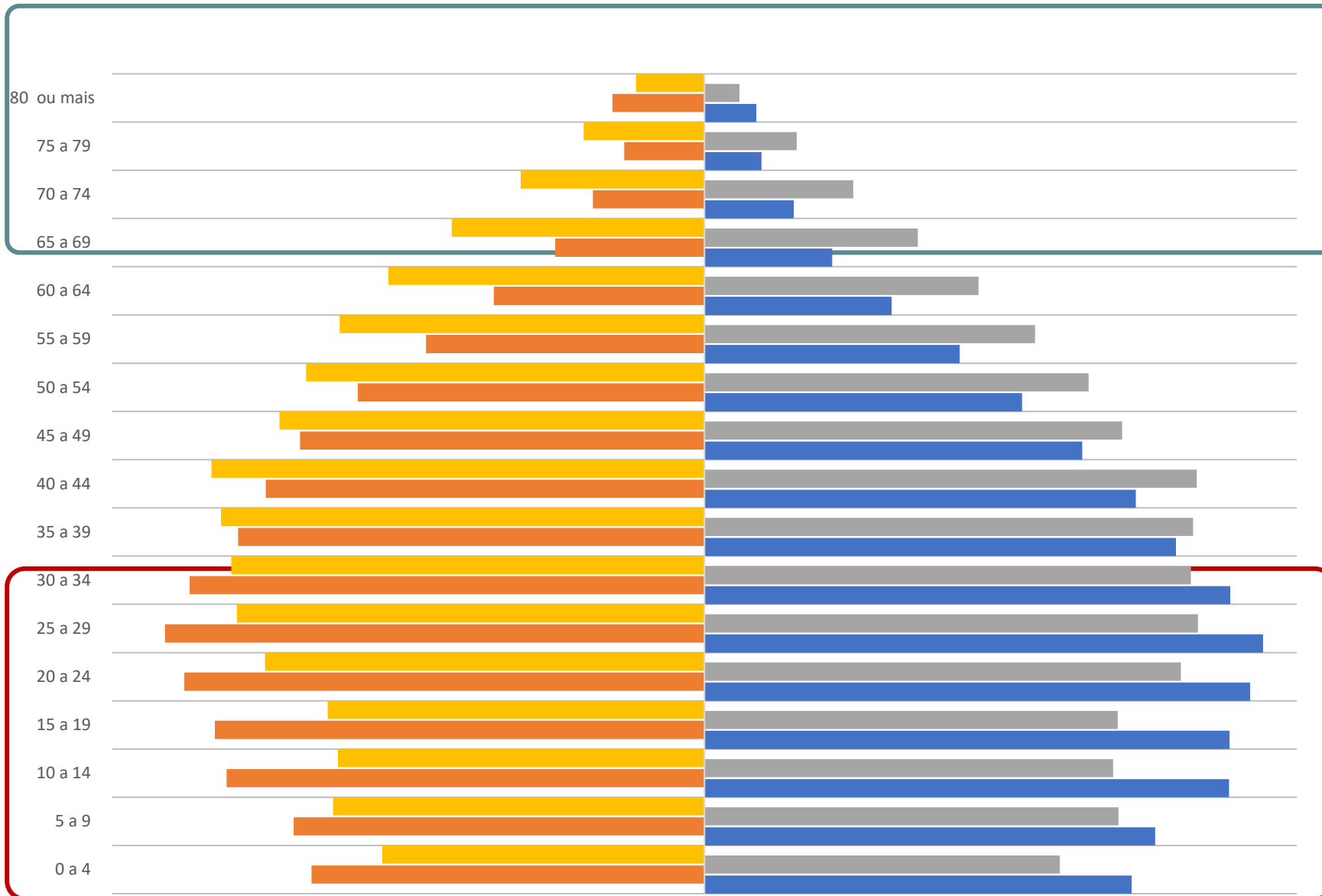
Região	2000		2010		2022		Variação média anual	
	Nº Abs.	Part %	Nº Abs.	Part %	Nº Abs.	Part %	2000/2010	2010/2022
<b>RMC</b>	<b>2.813.237</b>	<b>100,0</b>	<b>3.223.853</b>	<b>100,0</b>	<b>3.559.366</b>	<b>100,0</b>	<b>1,4</b>	<b>0,8</b>
Curitiba	1.587.315	56,4	1.751.907	54,3	1.773.733	49,8	1,0	0,1
São José dos Pinhais	204.316	7,3	264.210	8,2	329.222	9,2	2,6	1,9
Colombo	183.329	6,5	212.994	6,6	232.056	6,5	1,5	0,7
Araucária	94.258	3,4	119.123	3,7	151.666	4,3	2,4	2,0
Fazenda Rio Grande	62.877	2,2	81.675	2,5	148.873	4,2	2,7	5,1
Campo Largo	92.782	3,3	112.213	3,5	136.327	3,8	1,9	1,6
Pinhais	102.985	3,7	117.253	3,6	127.019	3,6	1,3	0,7
Almirante Tamandaré	88.277	3,1	103.204	3,2	119.825	3,4	1,6	1,3
Piraquara	72.886	2,6	92.962	2,9	118.730	3,3	2,5	2,1
Campina Grande do Sul	34.566	1,2	38.769	1,2	47.799	1,3	1,2	1,8
Lapa	41.838	1,5	44.932	1,4	45.003	1,3	0,7	0,0
Rio Branco do Sul	29.341	1,0	30.617	0,9	37.558	1,1	0,4	1,7
Rio Negro*	28.710	1,0	31.274	1,0	31.324	0,9	0,9	0,0
Itaperuçu	19.344	0,7	24.044	0,7	31.217	0,9	2,2	2,2
Campo Magro	20.409	0,7	24.843	0,8	29.879	0,8	2,0	1,6
Mandirituba	17.540	0,6	22.250	0,7	27.434	0,8	2,4	1,8
Quatro Barras	16.161	0,6	19.851	0,6	24.191	0,7	2,1	1,7
Contenda	13.241	0,5	15.891	0,5	19.128	0,5	1,8	1,6
Quitandinha	15.272	0,5	17.089	0,5	18.398	0,5	1,1	0,6
Tijucas do Sul	12.260	0,4	14.537	0,5	17.606	0,5	1,7	1,6
Cerro Azul	16.352	0,6	16.938	0,5	16.134	0,5	0,4	<b>-0,4</b>
Piên*	9.798	0,3	11.236	0,3	13.655	0,4	1,4	1,6
Balsa Nova	10.153	0,4	11.300	0,4	13.395	0,4	1,1	1,4
Bocaiúva do Sul	9.050	0,3	10.987	0,3	13.281	0,4	2,0	1,6
Agudos do Sul	7.221	0,3	8.270	0,3	10.233	0,3	1,4	1,8
Campo do Tenente*	6.335	0,2	7.125	0,2	7.508	0,2	1,2	0,4
Adrianópolis	7.007	0,2	6.376	0,2	6.256	0,2	<b>-0,9</b>	<b>-0,2</b>
Tunas do Paraná	3.611	0,1	6.256	0,2	6.219	0,2	5,6	0,0
Doutor Ulysses	6.003	0,2	5.727	0,2	5.697	0,2	<b>-0,5</b>	0,0

## População residente e taxa de variação média anual nos municípios da RMC em 2000, 2010 e 2022

Fonte dos dados: Censo demográfico/IBGE

## Comparação entre as pirâmides etárias, divididas segundo sexo, da RMC de 2012 e 2022

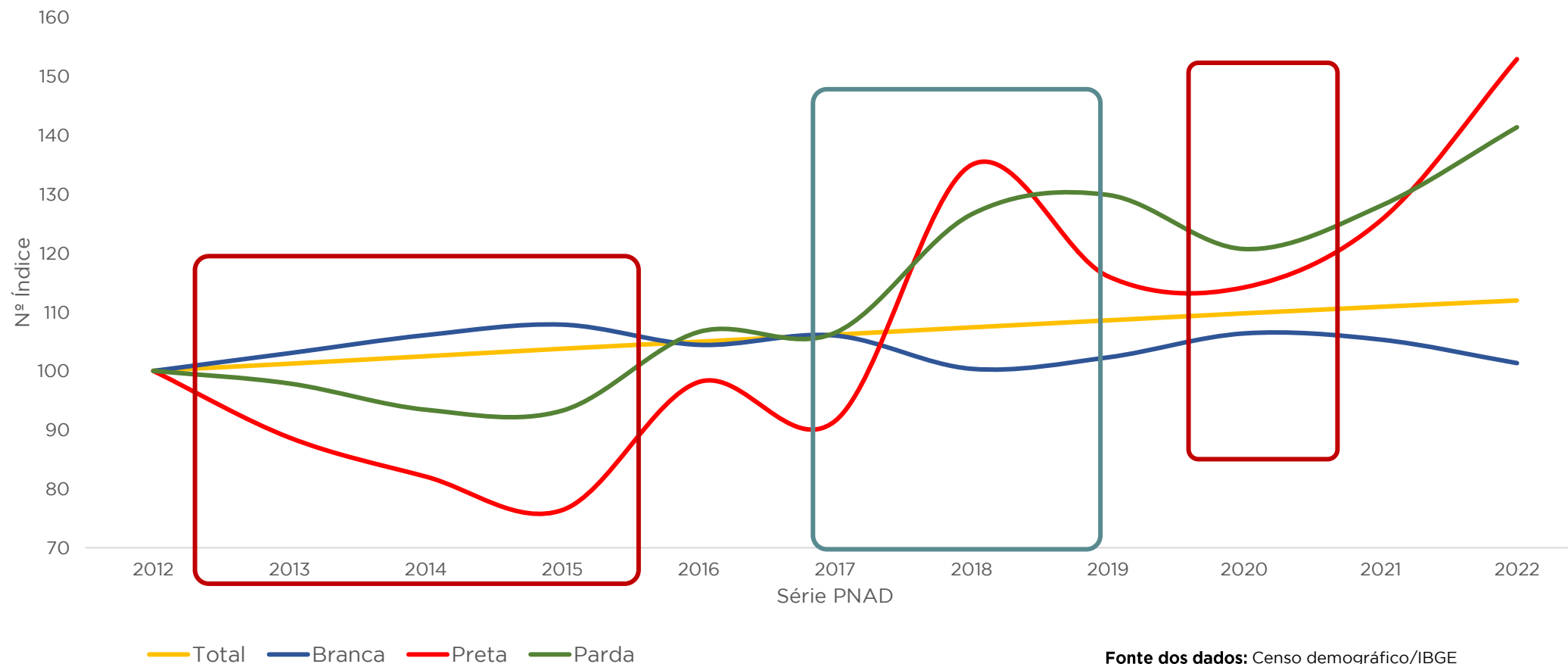
Fonte dos dados: PNAD/IBGE



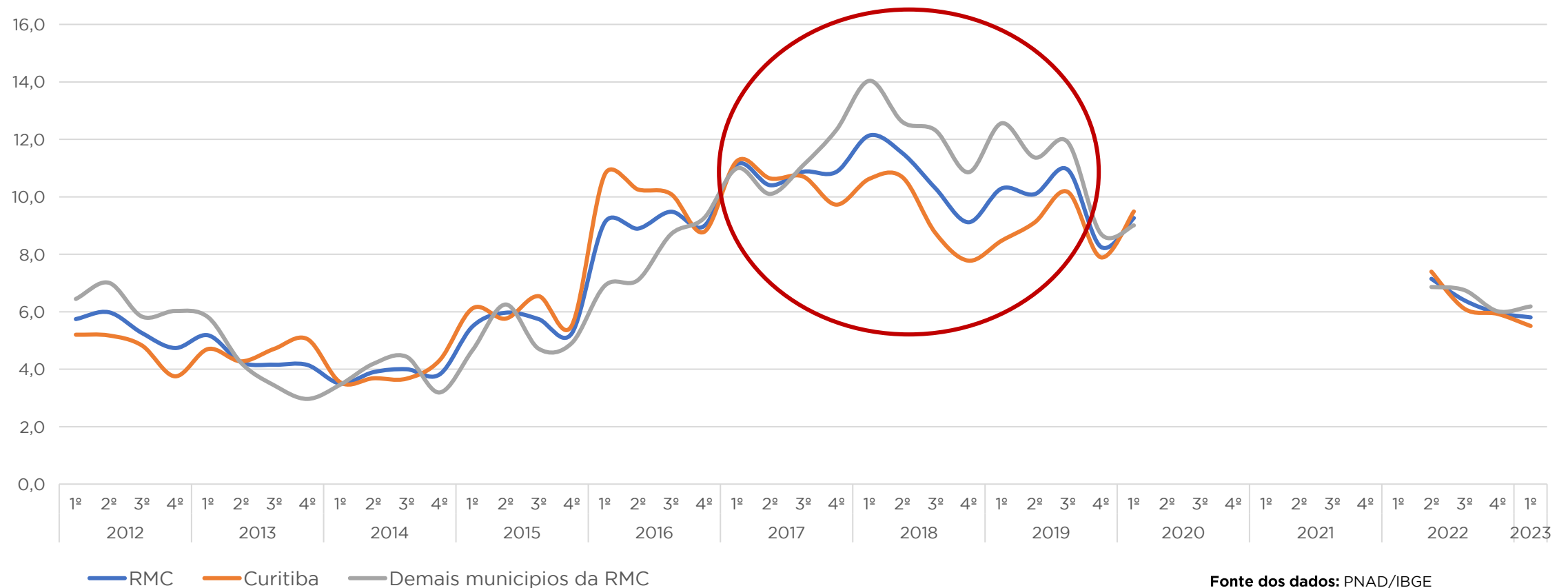
■ 2022 Mulheres ■ 2022 Homens ■ 2010 Mulheres ■ 2010 Homens



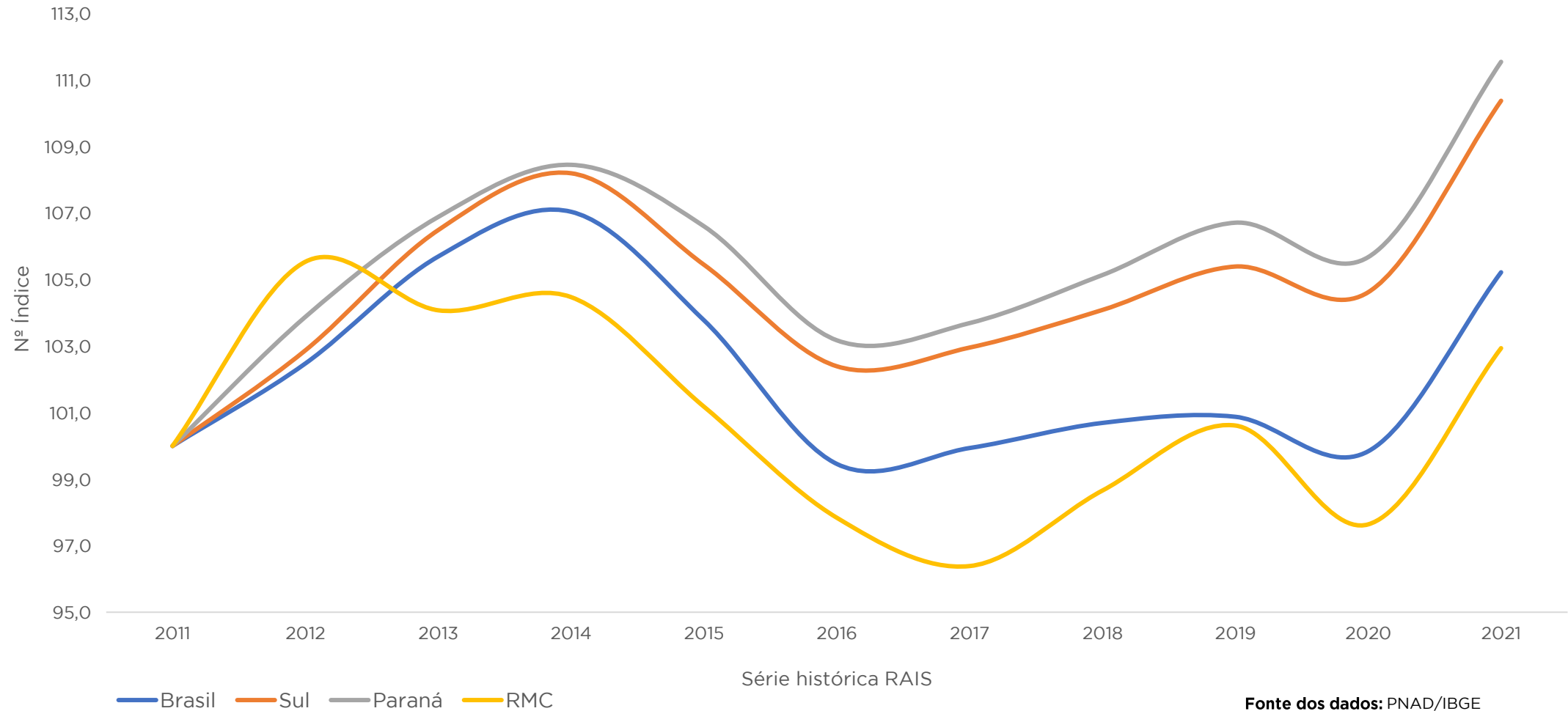
# Número índice da população da RMC segundo raça ou cor de 2012 a 2022



# Taxa de desocupação para a RMC, Curitiba e demais municípios, entre 2012 e 2023



# Nº índice do estoque de empregos formais para Brasil, Sul, Paraná e RMC, entre 2011 e 2021



Município	2011		2015		2021		Variação média anual
	Nº Abs.	Part. %	Nº Abs.	Part. %	Nº Abs.	Part. %	
RMC	1.250.925	100,0	1.265.684	100,0	1.287.677	100,0	0,3
Curitiba	898.099	71,8	914.006	72,2	905.840	70,3	0,1
São José dos Pinhais	94.598	7,6	90.095	7,1	103.295	8,0	0,9
Araucária	51.803	4,1	42.800	3,4	44.528	3,5	-1,5
Pinhais	41.913	3,4	4.406	3,5	42.205	3,3	0,1
Colombo	38.312	3,1	38.558	3,0	40.604	3,2	0,6
Campo Largo	27.491	2,2	30.060	2,4	30.745	2,4	1,1
Fazenda Rio Grande	10.492	0,8	14.646	1,2	20.173	1,6	6,8
Almirante Tamandaré	12.278	1,0	12.536	1,0	13.762	1,1	1,1
Lapa	9.044	0,7	10.017	0,8	10.311	0,8	1,3
Campina Grande do Sul	8.032	0,6	8.215	0,6	10.045	0,8	2,3
Piraquara	7.852	0,6	8.615	0,7	9.245	0,7	1,6
Quatro Barras	9.538	0,8	7.940	0,6	9.114	0,7	-0,5
Rio Negro	6.976	0,6	7.737	0,6	7.940	0,6	1,3
Rio Branco do Sul	4.836	0,4	5.095	0,4	5.582	0,4	1,4
Mandirituba	5.278	0,4	4.015	0,3	4.870	0,4	-0,8
Campo Magro	3.510	0,3	3.213	0,3	3.605	0,3	0,3
Balsa Nova	2.682	0,2	3.268	0,3	3.443	0,3	2,5
Itaperuçu	2.906	0,2	2.835	0,2	3.252	0,3	1,1
Piên	1.674	0,1	2.481	0,2	3.040	0,2	6,1
Bocaiúva do Sul	1.443	0,1	1.865	0,1	2.875	0,2	7,1
Tijucas do Sul	2.954	0,2	3.088	0,2	2.429	0,2	-1,9
Contenda	1.611	0,1	1.839	0,1	2.309	0,2	3,7
Quitandinha	1.234	0,1	1.521	0,1	1.732	0,1	3,4
Cerro Azul	1.514	0,1	1.598	0,1	1.484	0,1	-0,2
Campo do Tenente	1.228	0,1	1.328	0,1	1.443	0,1	1,6
Tunas do Paraná	1.759	0,1	1.588	0,1	1.309	0,1	-2,9
Adrianópolis	766	0,1	950	0,1	1.077	0,1	3,5
Agudos do Sul	705	0,1	864	0,1	982	0,1	3,4
Doutor Ulysses	397	0,0	505	0,0	438	0,0	1,0

## Estoque de emprego e participação percentual segundo municípios da RMC para os anos de 2011, 2015 e 2021

Fonte dos dados: RAIS/MTE

Setor e subsetor de atividade econômica	2011		2015		2021		Variação média anual
	Nº abs	Part. %	Nº abs	Part. %	Nº abs	Part. %	
<b>Extrativa mineral</b>	<b>2.643</b>	<b>0,2</b>	<b>2.786</b>	<b>0,2</b>	<b>2.689</b>	<b>0,2</b>	<b>0,2</b>
<b>Indústria de transformação</b>	<b>227.329</b>	<b>18,2</b>	<b>195.672</b>	<b>15,5</b>	<b>202.501</b>	<b>15,7</b>	<b>-1,1</b>
Ind. minerais não metálicos	13.810	1,1	13.255	1,0	12.919	1,0	-0,7
Indústria metalúrgica	23.811	1,9	19.498	1,5	17.881	1,4	-2,8
Indústria mecânica	28.774	2,3	27.178	2,1	27.169	2,1	-0,6
Elétrico e comunicação	14.845	1,2	8.033	0,6	10.127	0,8	-3,8
Material de transporte	34.831	2,8	26.327	2,1	28.376	2,2	-2,0
Madeira e mobiliário	16.000	1,3	14.656	1,2	14.575	1,1	-0,9
Papel e gráfica	16.044	1,3	14.464	1,1	13.293	1,0	-1,9
Borracha, fumo, couros	8.388	0,7	9.403	0,7	10.923	0,8	2,7
Indústria química	27.009	2,2	23.935	1,9	26.918	2,1	0,0
Indústria têxtil	8.608	0,7	7.181	0,6	6.884	0,5	-2,2
Indústria de calçados	449	0,0	303	0,0	470	0,0	0,5
Alimentos e bebidas	34.760	2,8	31.439	2,5	32.966	2,6	-0,5
<b>SIUP</b>	<b>22.146</b>	<b>1,8</b>	<b>20.978</b>	<b>1,7</b>	<b>19.554</b>	<b>1,5</b>	<b>-1,2</b>
<b>Construção civil</b>	<b>76.785</b>	<b>6,1</b>	<b>61.835</b>	<b>4,9</b>	<b>63.202</b>	<b>4,9</b>	<b>-1,9</b>
<b>Comércio</b>	<b>221.826</b>	<b>17,7</b>	<b>231.318</b>	<b>18,3</b>	<b>228.556</b>	<b>17,7</b>	<b>0,3</b>
Comércio varejista	186.535	14,9	191.511	15,1	180.420	14,0	-0,3
Comércio atacadista	35.291	2,8	39.807	3,1	48.136	3,7	3,2
<b>Serviços</b>	<b>465.090</b>	<b>37,2</b>	<b>502.627</b>	<b>39,7</b>	<b>527.305</b>	<b>41,0</b>	<b>1,3</b>
Instituição financeira	26.862	2,1	29.407	2,3	29.290	2,3	0,9
Adm técnica profissional	150.618	12,0	170.877	13,5	214.200	16,6	3,6
Transporte e comunicações	84.384	6,7	84.501	6,7	80.985	6,3	-0,4
Aloj Comunic	107.934	8,6	113.691	9,0	100.956	7,8	-0,7
Médicos, odontólogos e veterinários	47.567	3,8	51.251	4,0	57.530	4,5	1,9
<b>Ensino</b>	<b>47.725</b>	<b>3,8</b>	<b>52.900</b>	<b>4,2</b>	<b>44.344</b>	<b>3,4</b>	<b>-0,7</b>
<b>Administração pública</b>	<b>226.935</b>	<b>18,1</b>	<b>243.344</b>	<b>19,2</b>	<b>237.343</b>	<b>18,4</b>	<b>0,4</b>
<b>Agropecuária</b>	<b>8.171</b>	<b>0,7</b>	<b>7.124</b>	<b>0,6</b>	<b>6.527</b>	<b>0,5</b>	<b>-2,2</b>
<b>Total</b>	<b>1.250.925</b>	<b>100</b>	<b>1.265.684</b>	<b>100</b>	<b>1.287.677</b>	<b>100</b>	<b>0,3</b>

## Estoque de empregos formais segundo setor e subsetor de atividade econômica para a RMC, nos anos de 2011, 2015 e 2021

Fonte dos dados: RAIS/MTE

# Remuneração média (em R\$ de 2021) segundo setores de atividade econômica para a RMC nos anos de 2011, 2015 e 2021

Setores econômicos	2011	2015	2021	Variação média anual
Extrativa mineral	2.710	4.180	2.652	-0,2
Indústria de transformação	2.438	4.102	2.905	1,8
SIUP	7.130	9.474	5.874	-1,9
Construção Civil	2.946	3.964	2.622	-1,2
Comércio	4.186	4.811	3.348	-2,2
Serviços	3.464	4.789	3.253	-0,6
Administração Pública	6.460	9.180	6.766	0,5
Agropecuária	1.908	2.836	2.196	1,4
<b>Total</b>	<b>3.970</b>	<b>5.556</b>	<b>3.865</b>	<b>-0,3</b>

Nota: Deflacionado utilizando o INPC

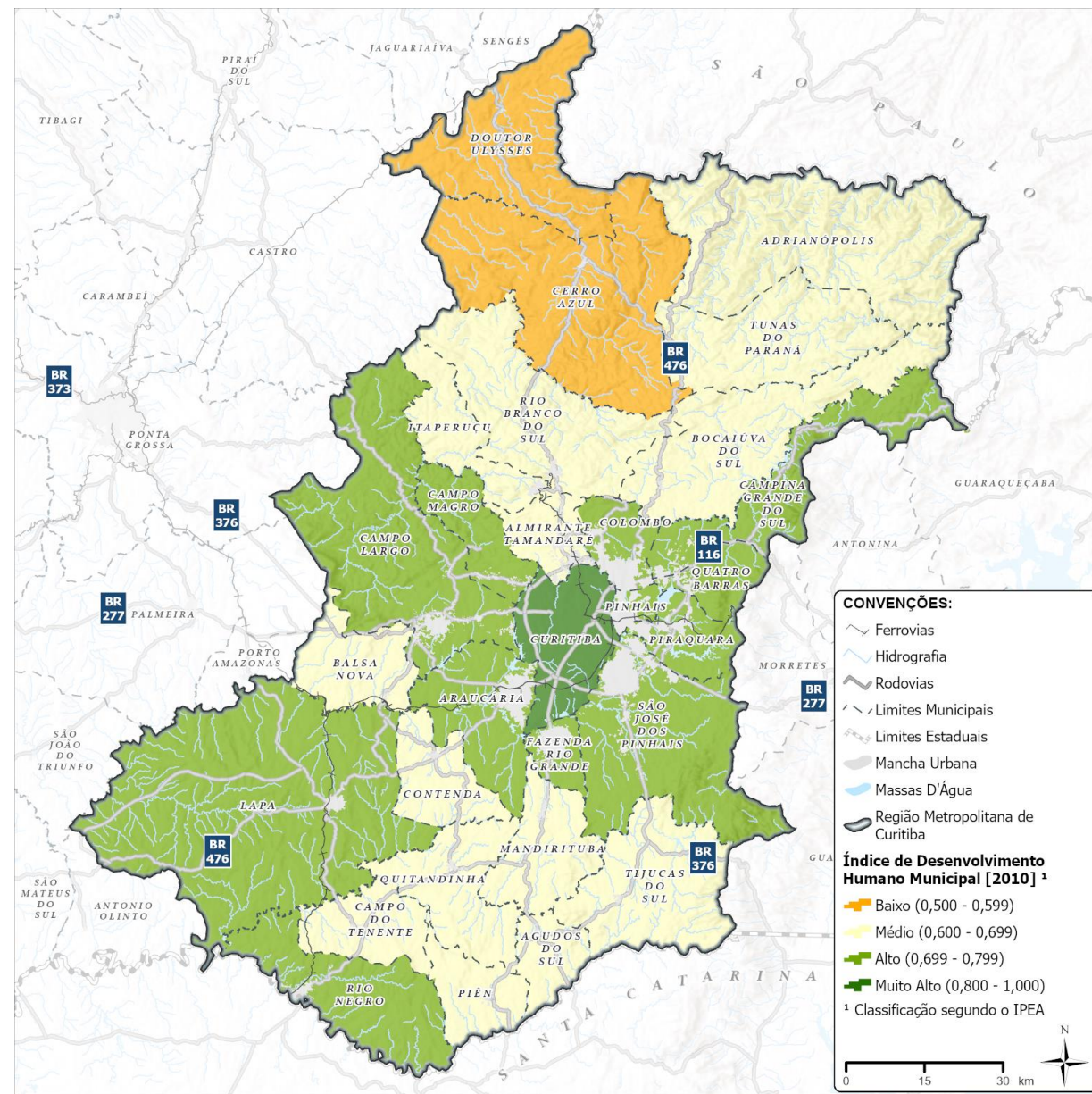
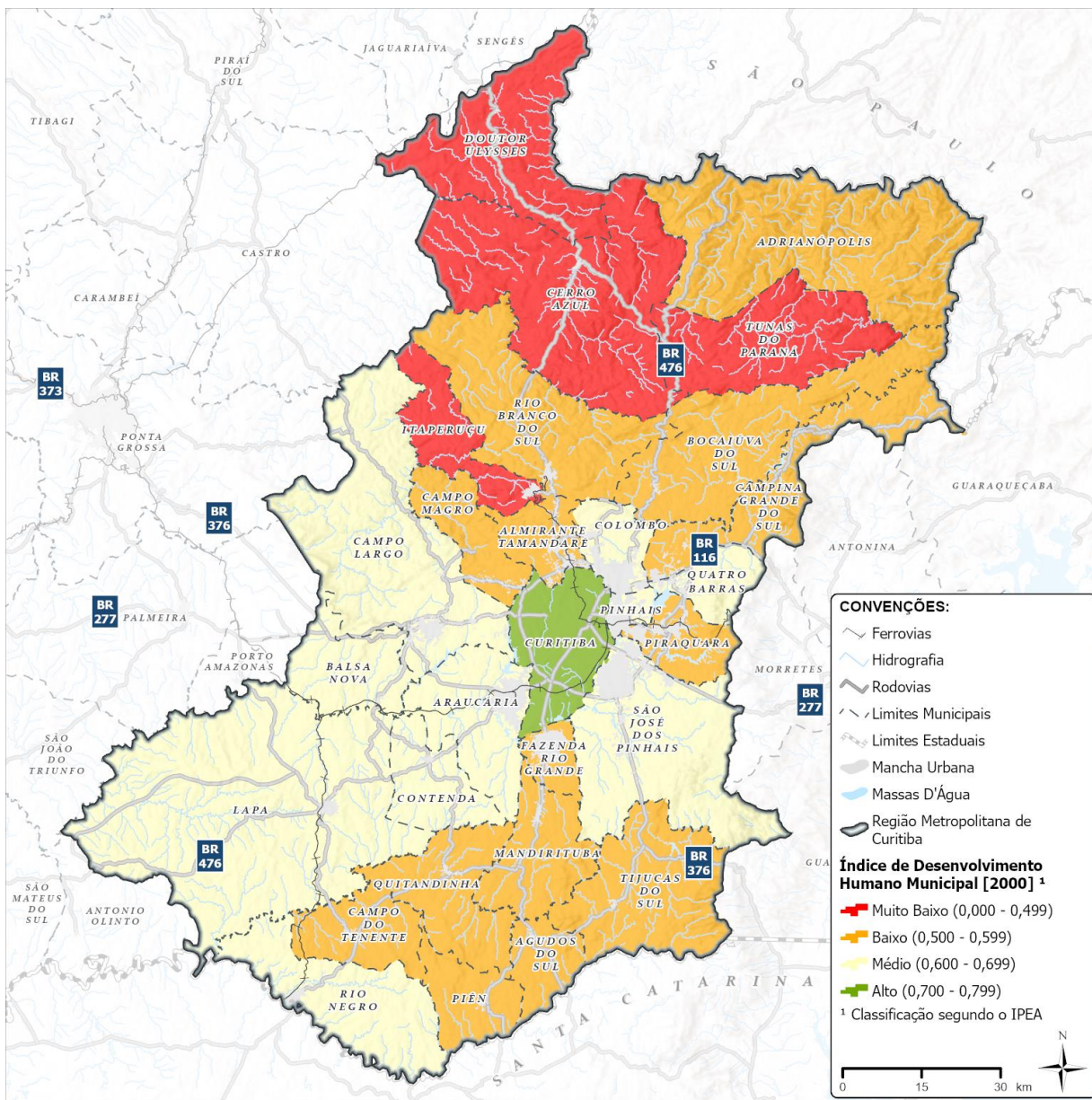
Fonte dos dados: RAIS/MTE

# Ranking de regiões metropolitanas segundo IDHm e seus componentes, conforme amostragem selecionada, entre 2016 e 2021

Ano	Ranking IDHM	Mudança 2016	Região metropolitana	IDHM	Posição IDHM Renda	IDHM Renda	Posição IDHM Educação	IDHM Educação	Posição IDHM Longevidade	IDHM Longevidade
2016	1	-	São Paulo	0,87	1	0,816	1	0,86	1	0,925
	2	-	Florianópolis	0,84	2	0,809	3	0,828	4	0,897
	3	-	Curitiba	0,83	4	0,785	5	0,817	5	0,889
	4	-	Rio de Janeiro	0,82	5	0,773	8	0,773	3	0,905
	5	-	Grande Vitória	0,81	8	0,749	9	0,769	2	0,917
	6	-	Belo Horizonte	0,8	6	0,765	6	0,784	7	0,868
	7	-	Porto Alegre	0,8	3	0,79	14	0,739	6	0,875
	8	-	Vale do Rio Cuiabá	0,8	9	0,743	2	0,837	11	0,813
	9	-	Goiânia	0,78	7	0,751	6	0,784	10	0,815
	10	-	Recife	0,77	12	0,73	11	0,758	11	0,813
2021	1	0	São Paulo	0,84	2	0,791	1	0,849	1	0,89
	2	0	Florianópolis	0,83	1	0,808	2	0,83	4	0,862
	3	0	Curitiba	0,81	5	0,77	4	0,809	5	0,853
	4	0	Rio de Janeiro	0,81	4	0,776	10	0,774	3	0,869
	5	↑1	Belo Horizonte	0,8	6	0,767	5	0,801	7	0,824
	6	↓1	Grande Vitória	0,8	8	0,743	11	0,769	2	0,883
	7	0	Porto Alegre	0,79	3	0,783	15	0,749	6	0,834
	8	↑1	Goiânia	0,76	9	0,735	6	0,8	12	0,758
	9	↓1	Vale do Rio Cuiabá	0,76	10	0,727	8	0,792	11	0,762
	10	0	Recife	0,75	14	0,688	9	0,782	9	0,773

Fonte dos dados: PNAD/IPEA

# IDHM nos municípios



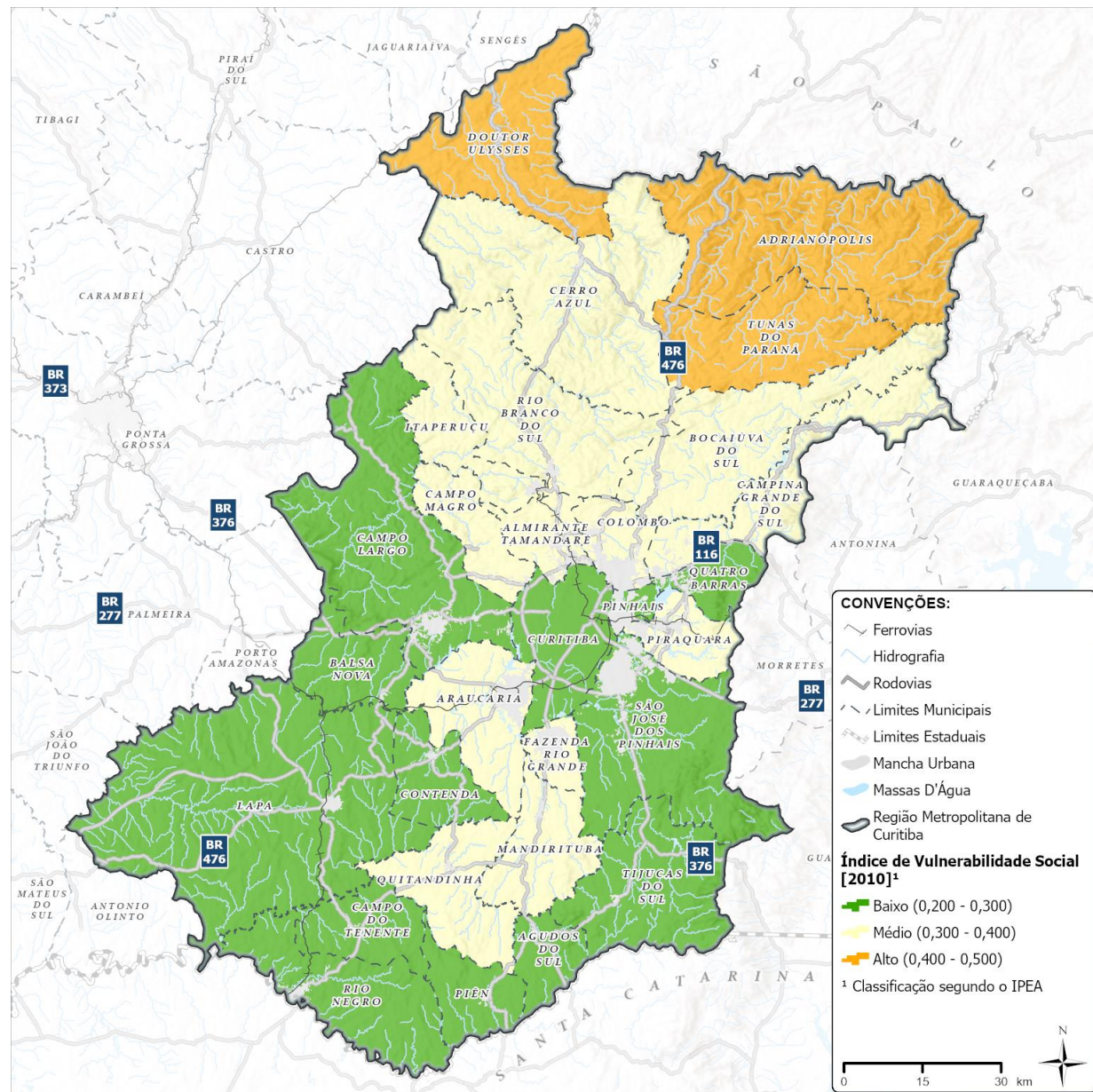
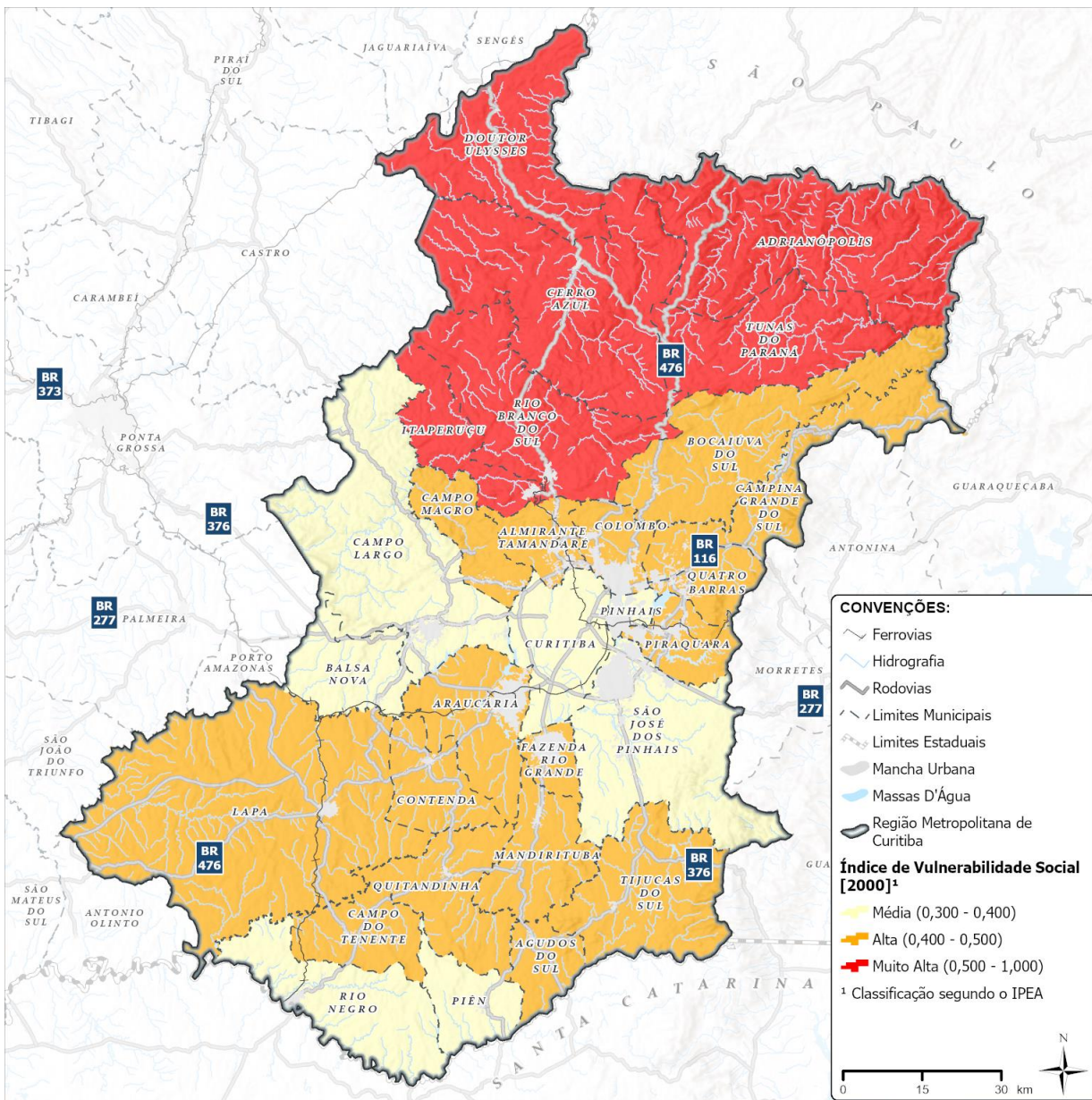


# Ranking das regiões metropolitanas segundo IVS e seus componentes, conforme amostragem selecionada, entre 2016 e 2021

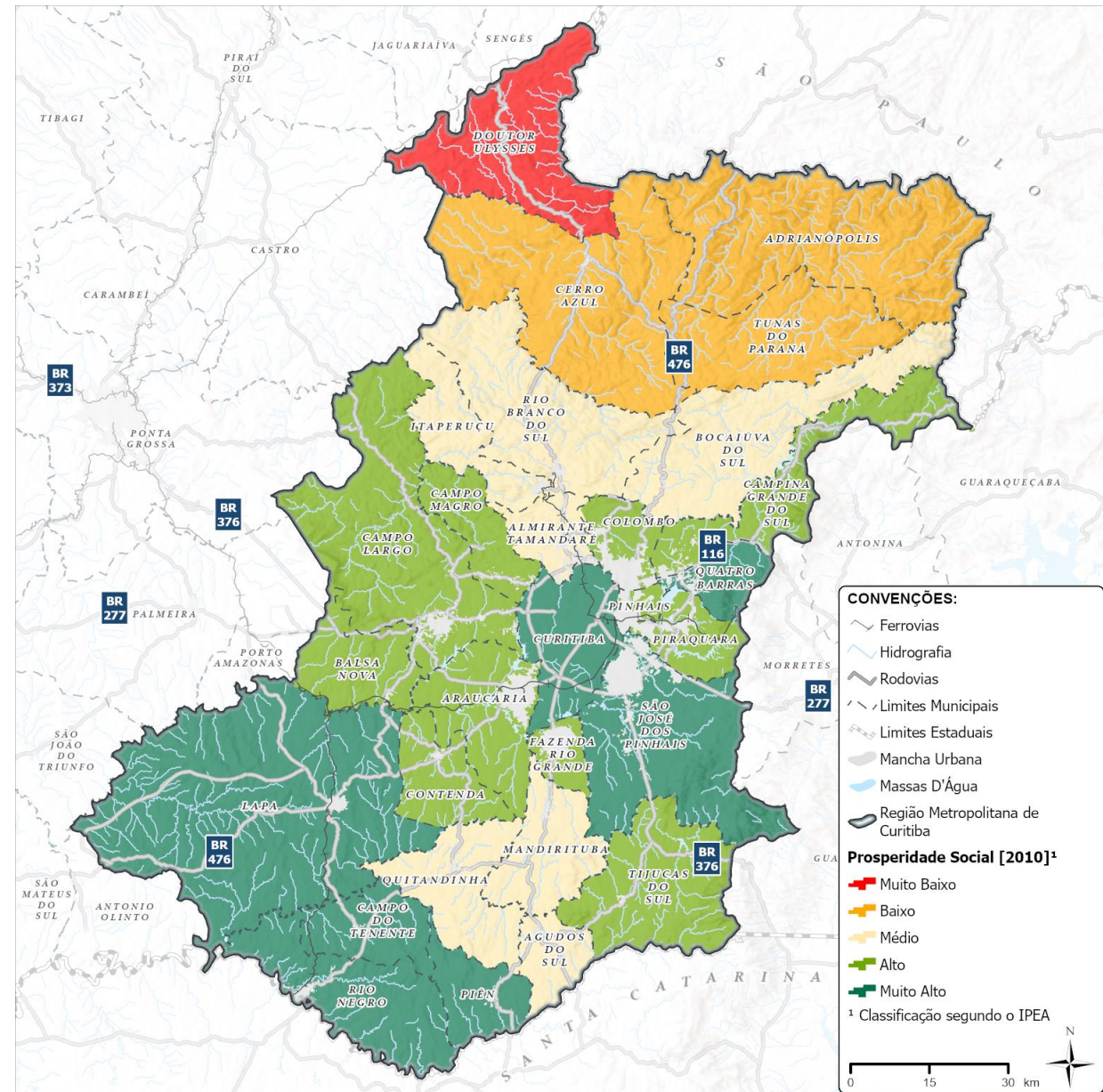
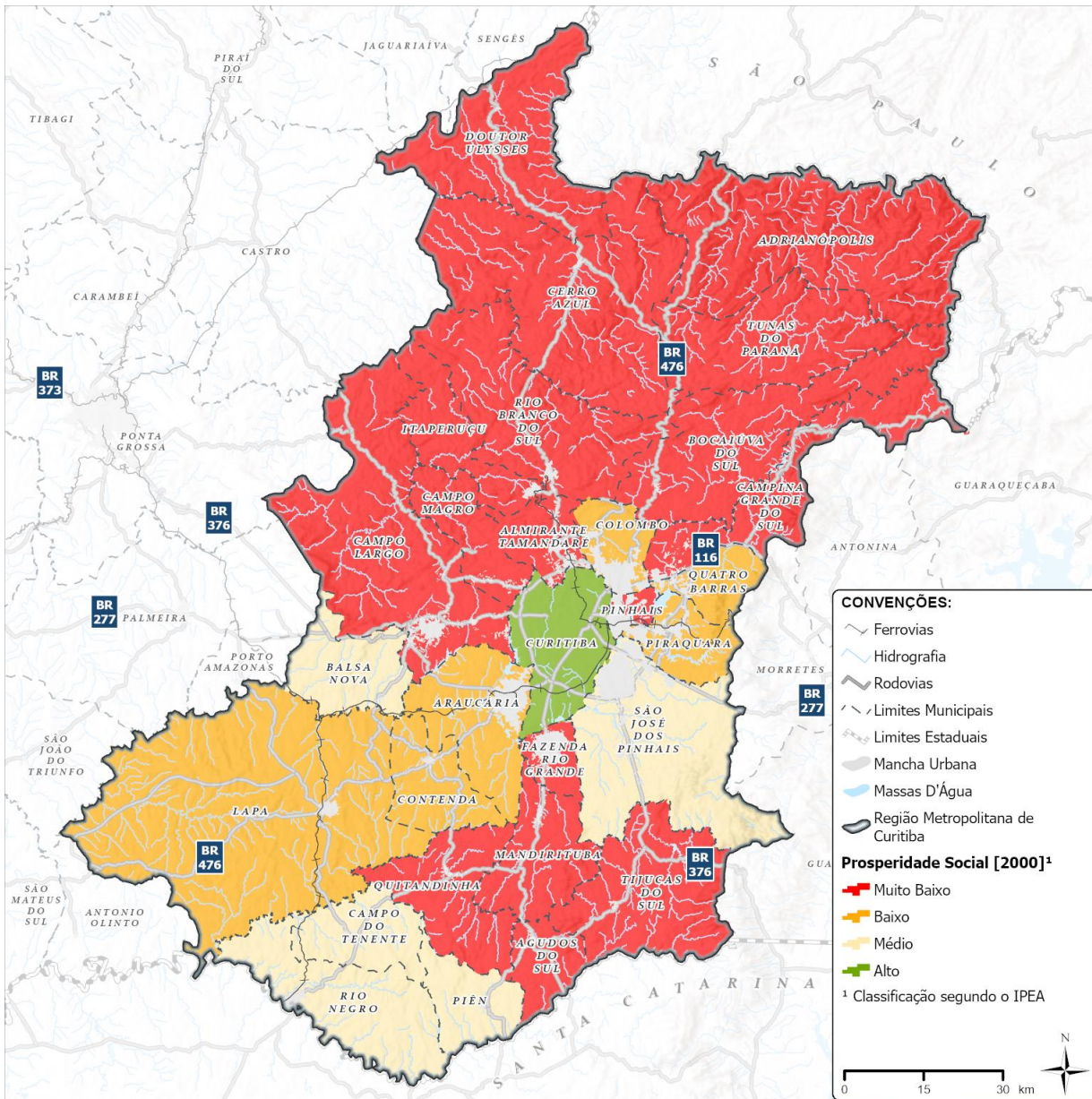
Ano	Ranking	Mudança 2016	Região metropolitana	IVS	IVS Infraestrutura Urbana	IVS Capital Humano	IVS Renda e Trabalho
2016	1	-	Curitiba	0.186	0.245	0.139	0.175
	2	-	Porto Alegre	0.217	0.295	0.163	0.194
	3	-	Belém	0.239	0.228	0.196	0.294
	4	-	Belo Horizonte	0.242	0.298	0.168	0.259
	5	-	São Paulo	0.252	0.401	0.138	0.217
	6	-	Rio de Janeiro	0.267	0.411	0.164	0.226
	7	-	Salvador	0.268	0.276	0.186	0.341
	8	-	Fortaleza	0.276	0.306	0.246	0.276
	9	-	Recife	0.309	0.385	0.216	0.324
2021	1	0	Curitiba	0.195	0.246	0.142	0.198
	2	0	Porto Alegre	0.221	0.296	0.148	0.218
	3	↑1	Belo Horizonte	0.244	0.297	0.162	0.273
	4	↑3	Salvador	0.262	0.261	0.172	0.354
	5	↓2	Belém	0.263	0.237	0.194	0.356
	6	↓1	São Paulo	0.275	0.404	0.162	0.259
	7	↑1	Fortaleza	0.281	0.299	0.232	0.313
	8	↓2	Rio de Janeiro	0.293	0.403	0.169	0.306
	9	0	Recife	0.345	0.405	0.230	0.402

Fonte dos dados: PNAD/IPEA

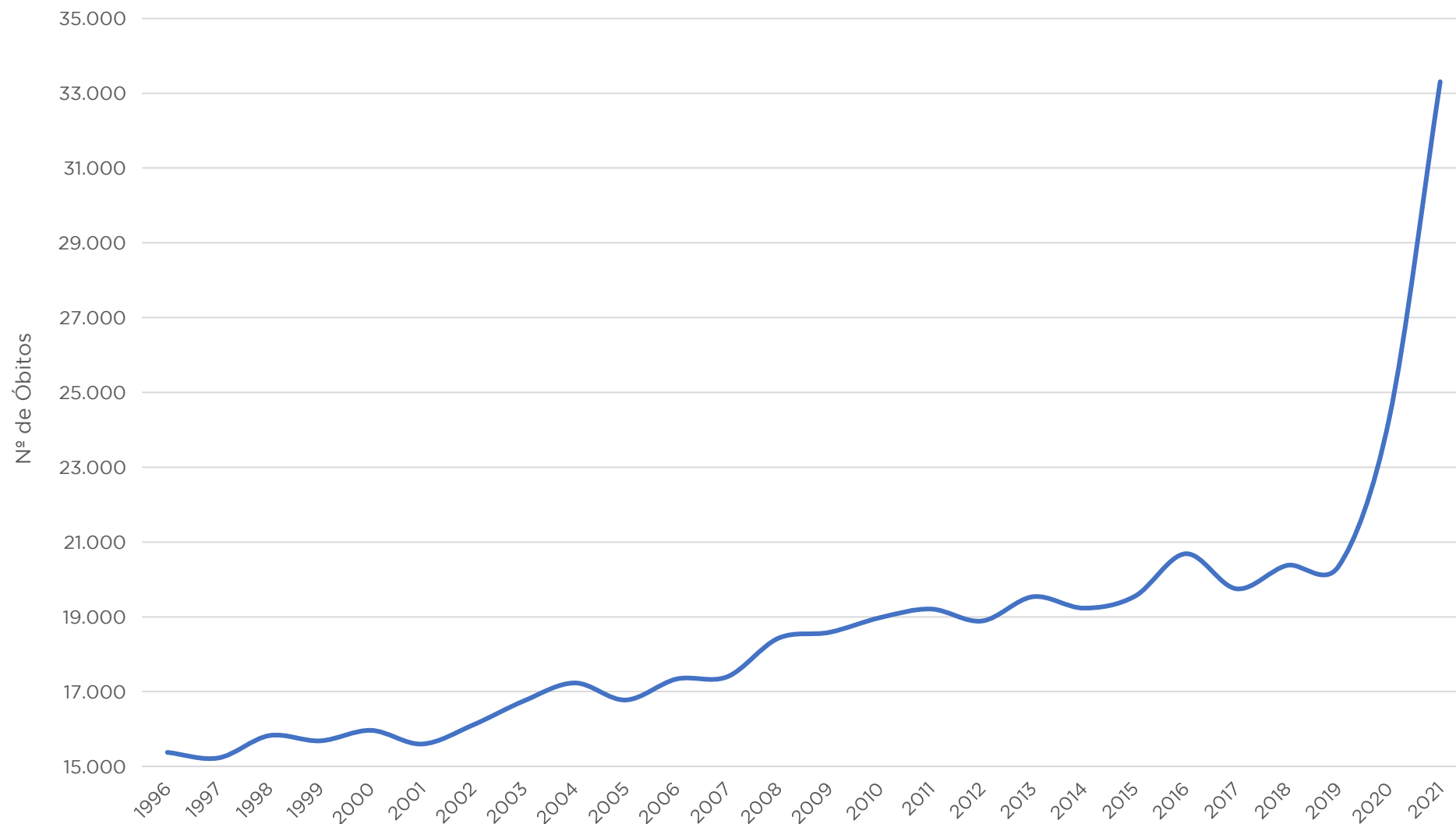
# IVS nos municípios



# Prosperidade social nos municípios

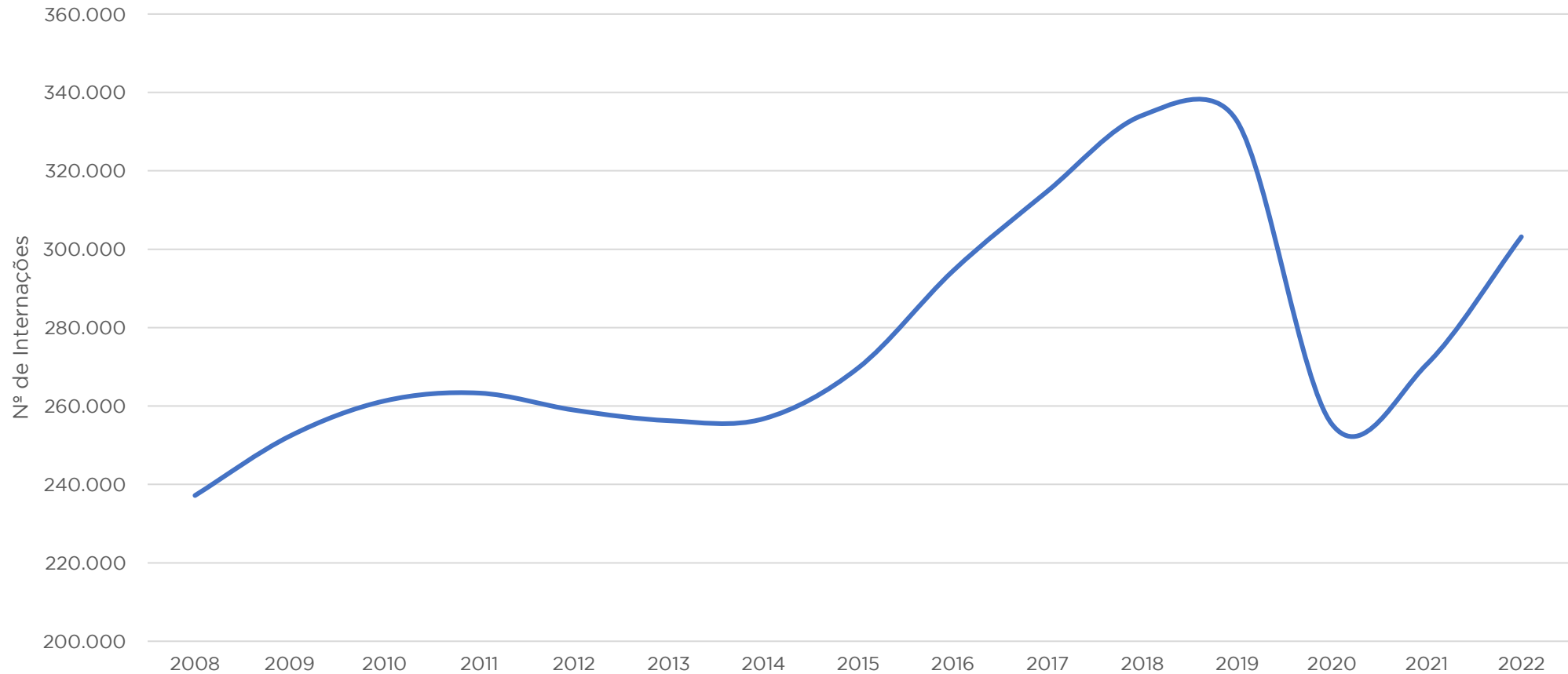


# Número de óbitos na RMC, entre 1996 e 2021



Fonte dos dados: PNAD/IPEA

# Número de internações aprovadas na RMC entre 2008 e 2022



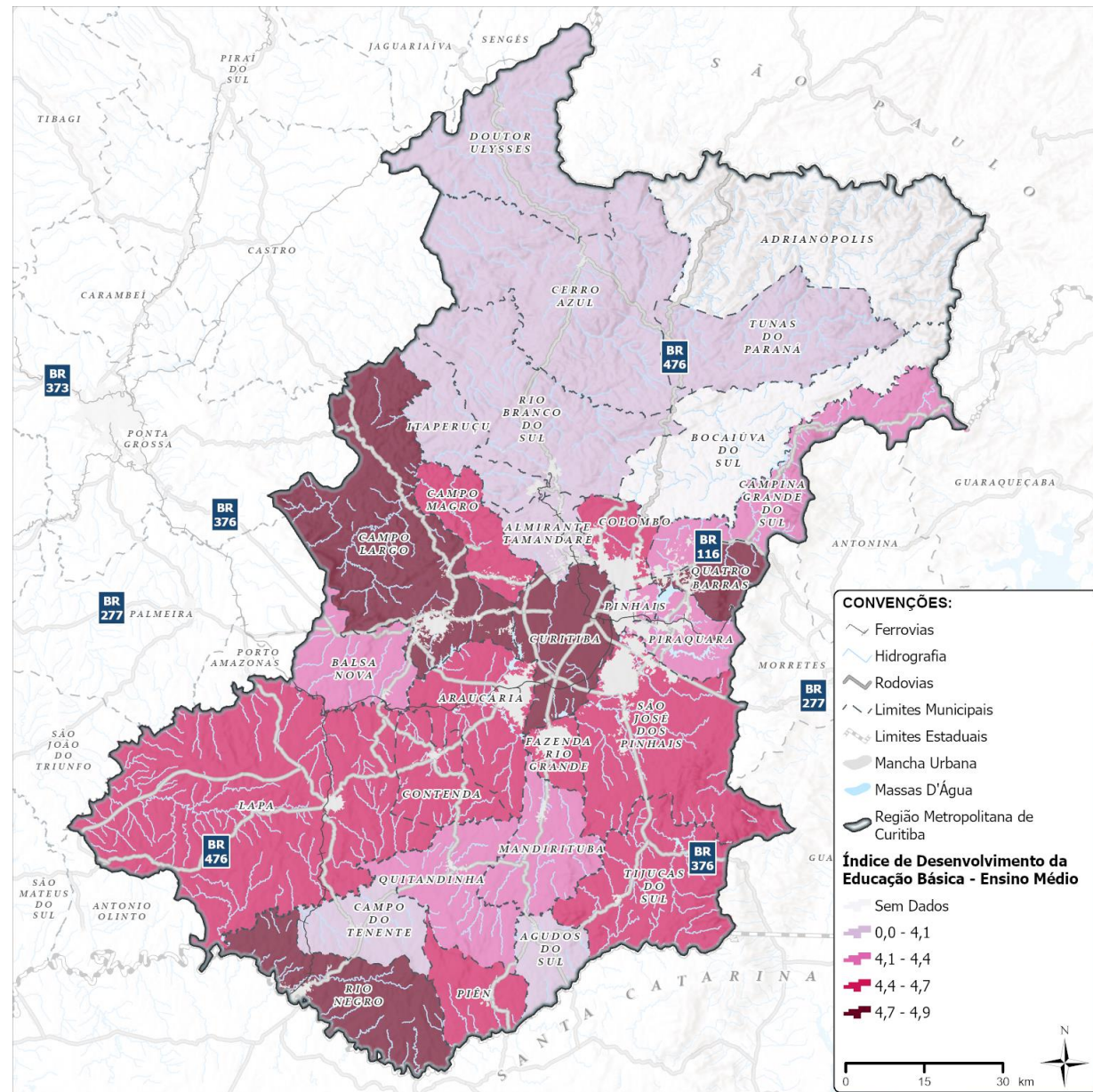
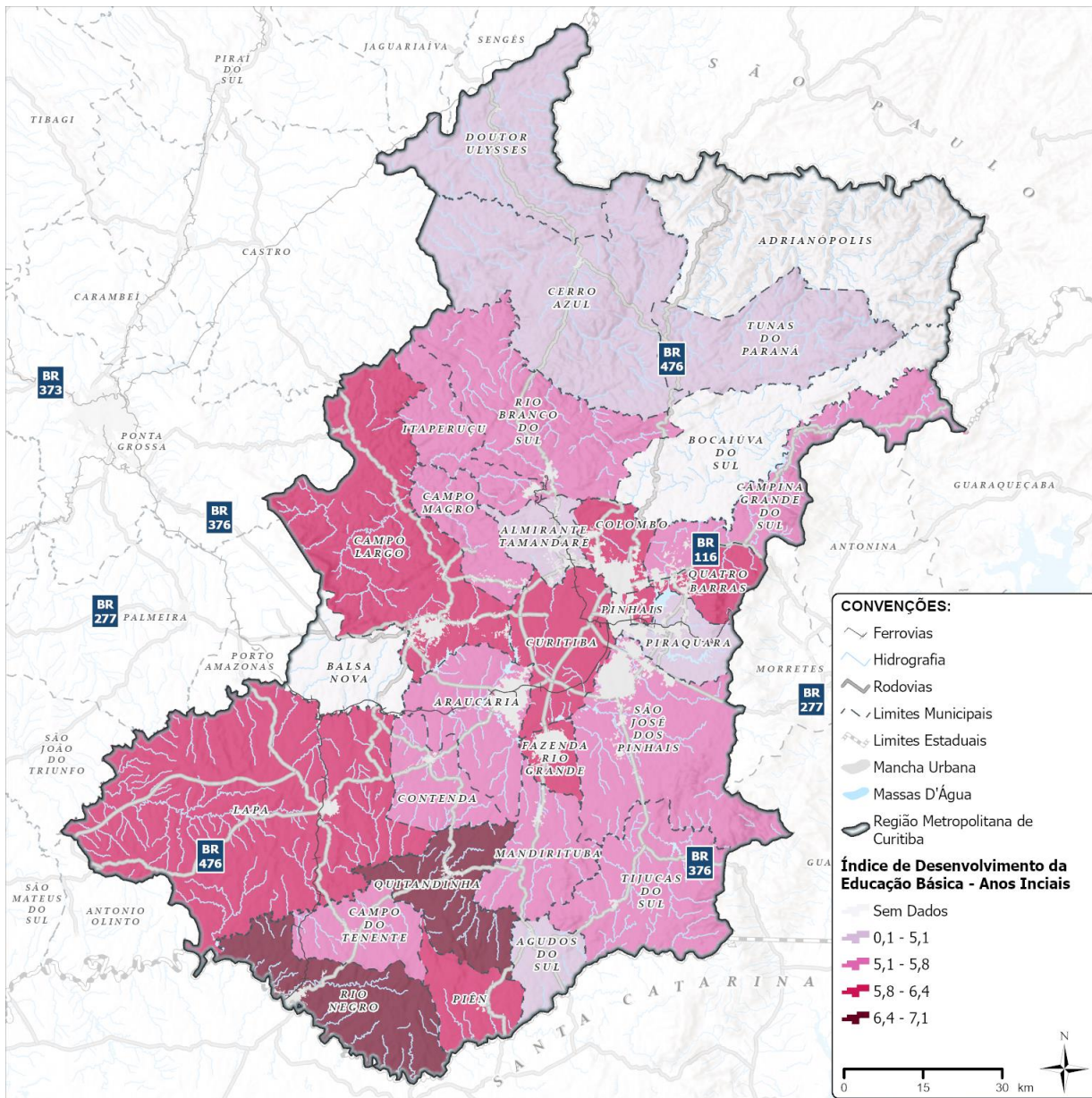
Fonte dos dados: DATASUS

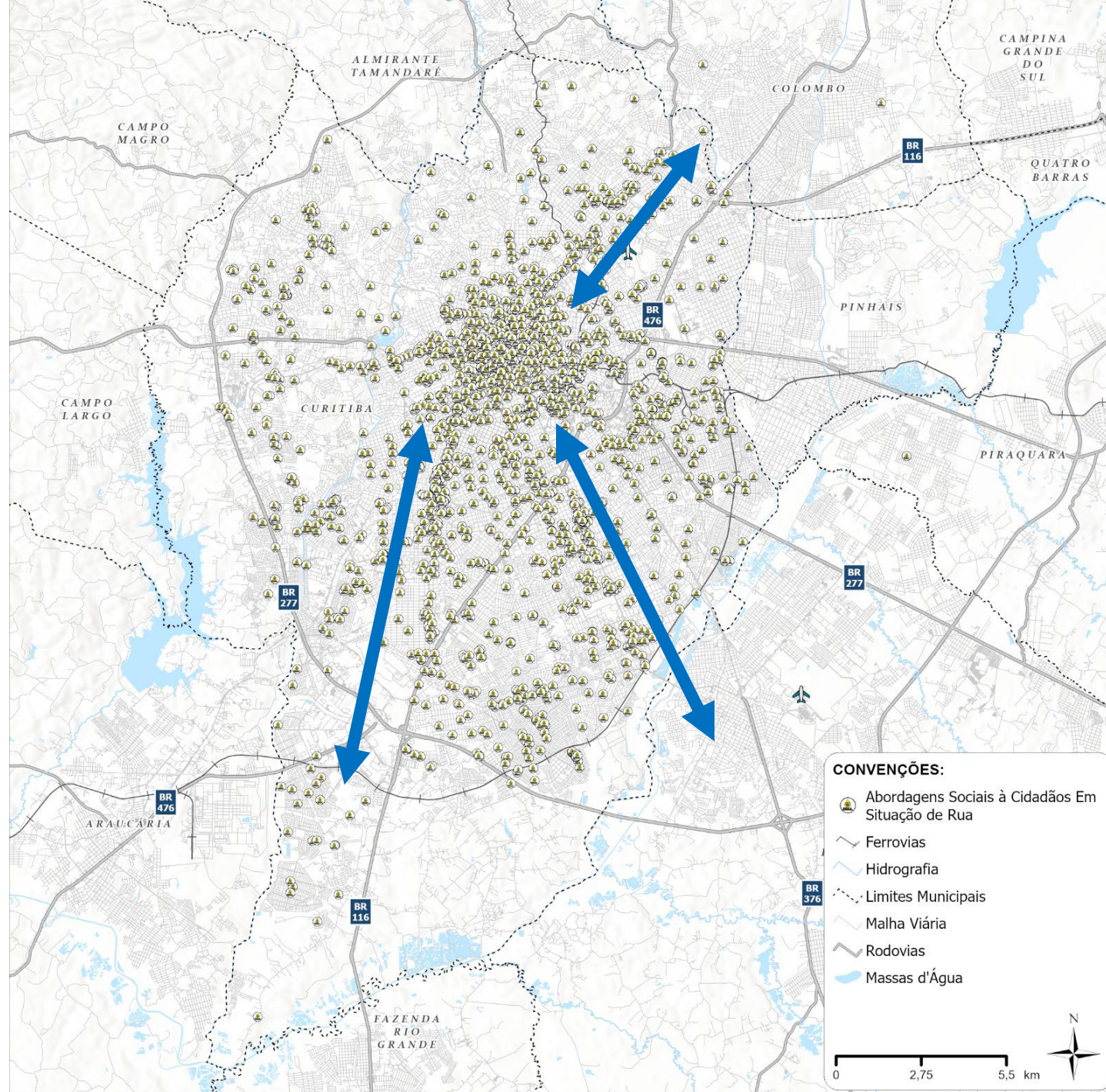
# Número absoluto e participação percentual de matrículas e estabelecimentos de ensino na educação básica na RMC, nos anos de 2012, 2016 e 2022

Tipo de registro / nível de ensino		2012		2016		2022		Variação média anual
		Nº abs.	Part. %	Nº abs.	Part. %	Nº abs.	Part. %	
<b>Matrículas</b>	Educação infantil	112.123	13,6	133.131	15,9	150.153	18,8	3,0
	Ensino fundamental	487.105	59,0	458.205	54,8	432.195	54,2	-1,2
	Ensino médio	145.233	17,6	142.344	17,0	138.797	17,4	-0,5
	Educação de jovens e adultos	45.802	5,5	49.209	5,9	5.567	3,2	-5,7
	Ensino profissional	35.138	4,3	53.502	6,4	0.807	6,4	3,8
	Total	825.401	100,0	836.391	100,0	797.519	100,0	-0,3
<b>Estabelecimentos de ensino</b>	Educação infantil	2.044	47,3	2.080	47,8	2.419	51,7	1,7
	Ensino fundamental	1.379	31,9	1.355	31,2	1.331	28,4	-0,4
	Ensino médio	448	10,4	464	10,7	464	9,9	0,4
	Educação de jovens e adultos	343	7,9	312	7,2	276	5,9	-2,1
	Ensino profissional	107	2,5	136	3,1	189	4,0	5,9
	Total	4.321	100,0	4.347	100,0	4.679	100,0	0,8
<b>Média de matrículas por estabelecimento</b>	Educação infantil	55		64		62		1,2
	Ensino fundamental	353		338		325		-0,8
	Ensino médio	324		307		299		-0,8
	Educação de jovens e adultos	134		158		93		-3,6
	Ensino profissional	328		393		269		-2,0
	Total	191		192		170		-1,1

Fonte dos dados: Censo Escolar/INEP

# IDEB nos municípios

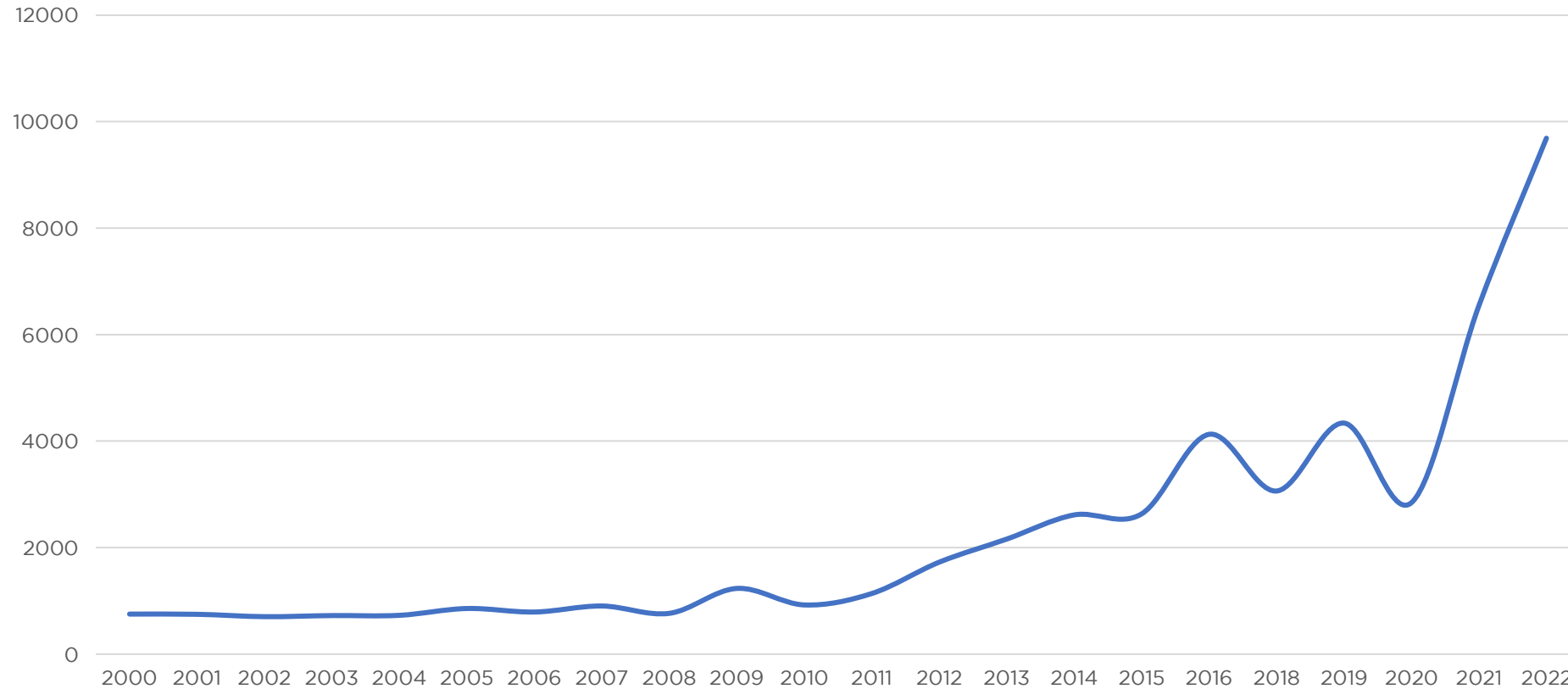




**Mapa 07**  
**Atendimentos do 156**  
**com a população de rua**  
**Curitiba, 2016**



# Número de migrantes que residem na RMC e que requisitaram RNE, entre os anos de 2000 a 2022



Fonte dos dados: SISMIGRA

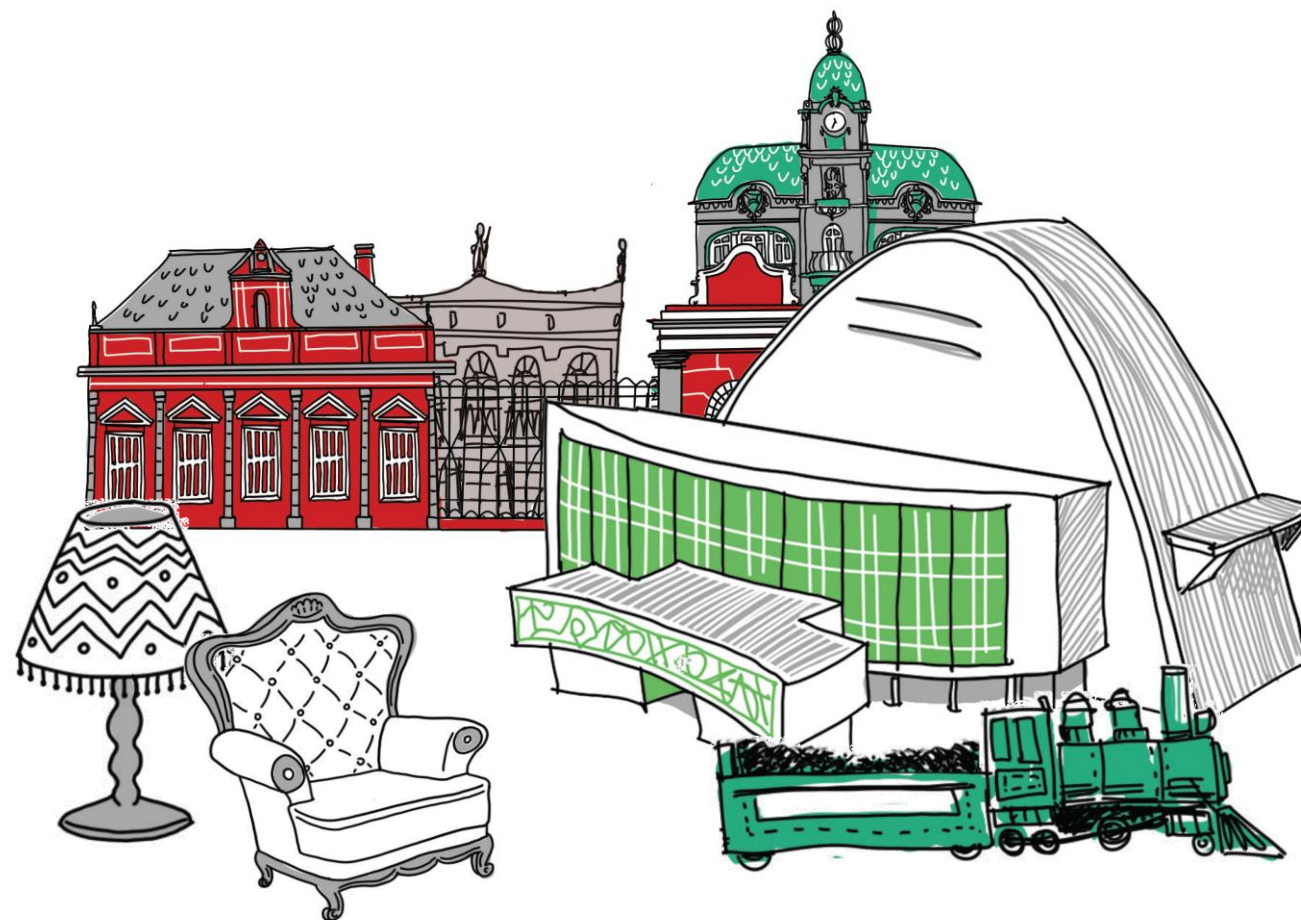
# Patrimônio Histórico e Cultural

---

# Patrimônio Histórico Cultural

Edifícios, objetos, ritos e saberes que **contam uma história e refletem a cultura e identidade de um povo.**

**POR ISSO DEVEM  
SER PRESERVADOS**



Fonte das figuras: Acervo do autor

# Níveis de Preservação: Tombamento

**Patrimônio da Humanidade**

**UNESCO**

**Tombamento Nacional**

**IPHAN-PR**

**Tombamento Estadual**

**Secretaria de Estado da Cultura**

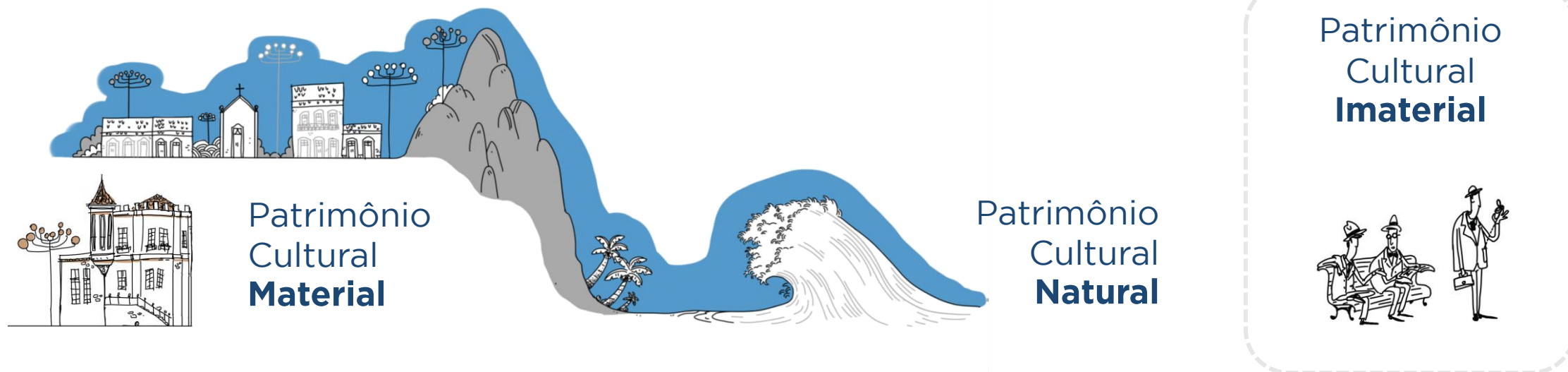
**Patrimônio Municipal**

**Tombamentos Municipais**

Os municípios que possuem lei de tombamento e salvaguarda do Patrimônio Cultural possuem o tombamento feito pela **Secretaria da Cultura** ou órgãos afins.

# O que é o Patrimônio Histórico Cultural

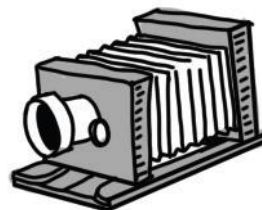
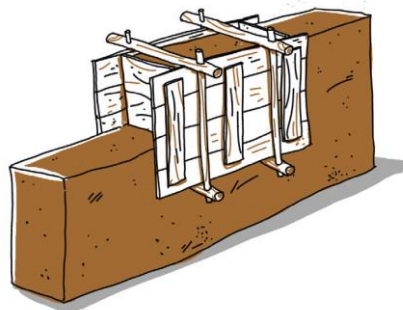
O patrimônio histórico cultural se divide em:



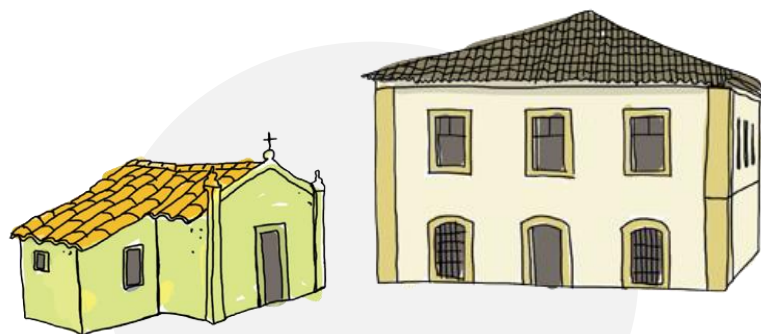
**A Constituição Federal de 1988, em seus artigos 215 e 216, ampliou a noção de patrimônio cultural ao reconhecer a existência de bens culturais de natureza material e imaterial.**

## Definição IPHAN

Práticas e domínios da vida social que se manifestam em **saberes, ofícios e modos de fazer; celebrações; formas de expressão** cênicas, plásticas, musicais ou lúdicas; e nos **lugares** (como mercados, feiras e santuários que abrigam práticas culturais coletivas).



Coleções etnográficas  
e museográficas

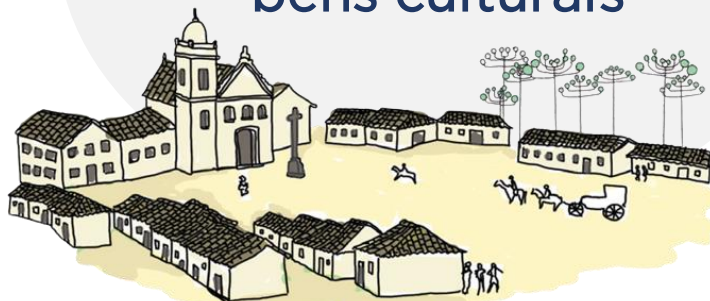


Imóveis isolados  
Coloniais

Imóveis isolados  
Ecléticos



A partir dos anos 1980  
foi ampliado para  
conjuntos urbanos e  
bens culturais

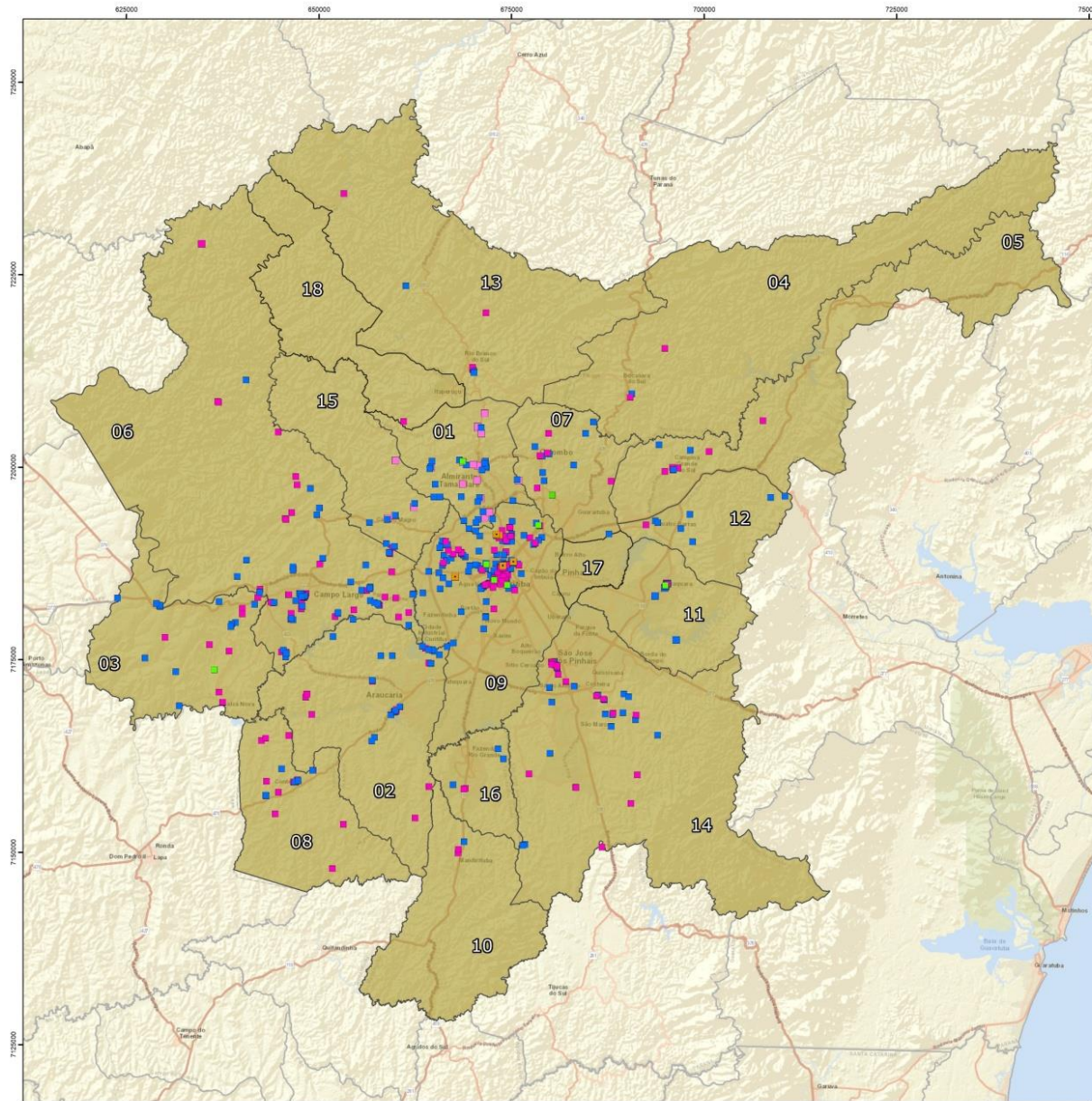


A partir dos anos 1990  
foi ampliado para  
imóveis Modernos  
(1940-1970)



Alguns imóveis  
ecléticos são à  
imigração  
europeia

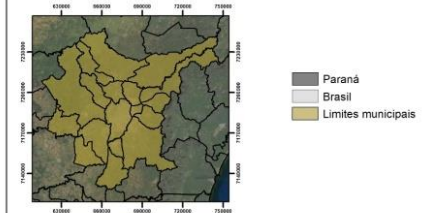
# Inventário da Região Metropolitana de Curitiba de 1977 - Revisitado em 2022



Municípios da Região Metropolitana de Curitiba abrangidos na pesquisa do PPAC-RMC, 1977

Fonte: Letícia Nardi, 2022.

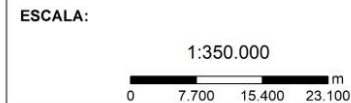
2021



- Legenda**
- Edificação registrada - localização provável
  - Edificações registradas - modificadas
  - Edificações registradas - demolidas
  - Edificações registradas - existentes
  - Limites municipais da área de interesse

- 01 - Almirante Tamandaré
- 02 - Araucária
- 03 - Balsa Nova
- 04 - Bocaiúva do Sul
- 05 - Campina Grande do Sul
- 06 - Campo Largo
- 07 - Colombo
- 08 - Contenda
- 09 - Curitiba
- 10 - Mandrituba
- 11 - Piraquara
- 12 - Quatro Barras
- 13 - Rio Branco do Sul
- 14 - São José dos Pinhais
- 15 - Campo Magro
- 16 - Fazenda Rio Grande
- 17 - Pinhais
- 18 - Itaperuçu

Mapa N°:	Município:	Escala:	Data:
		1:350.000	12/2021



Sistema de Coordenadas:  
SIRGAS 2000 UTM  
Zone 22S  
Ano 2021



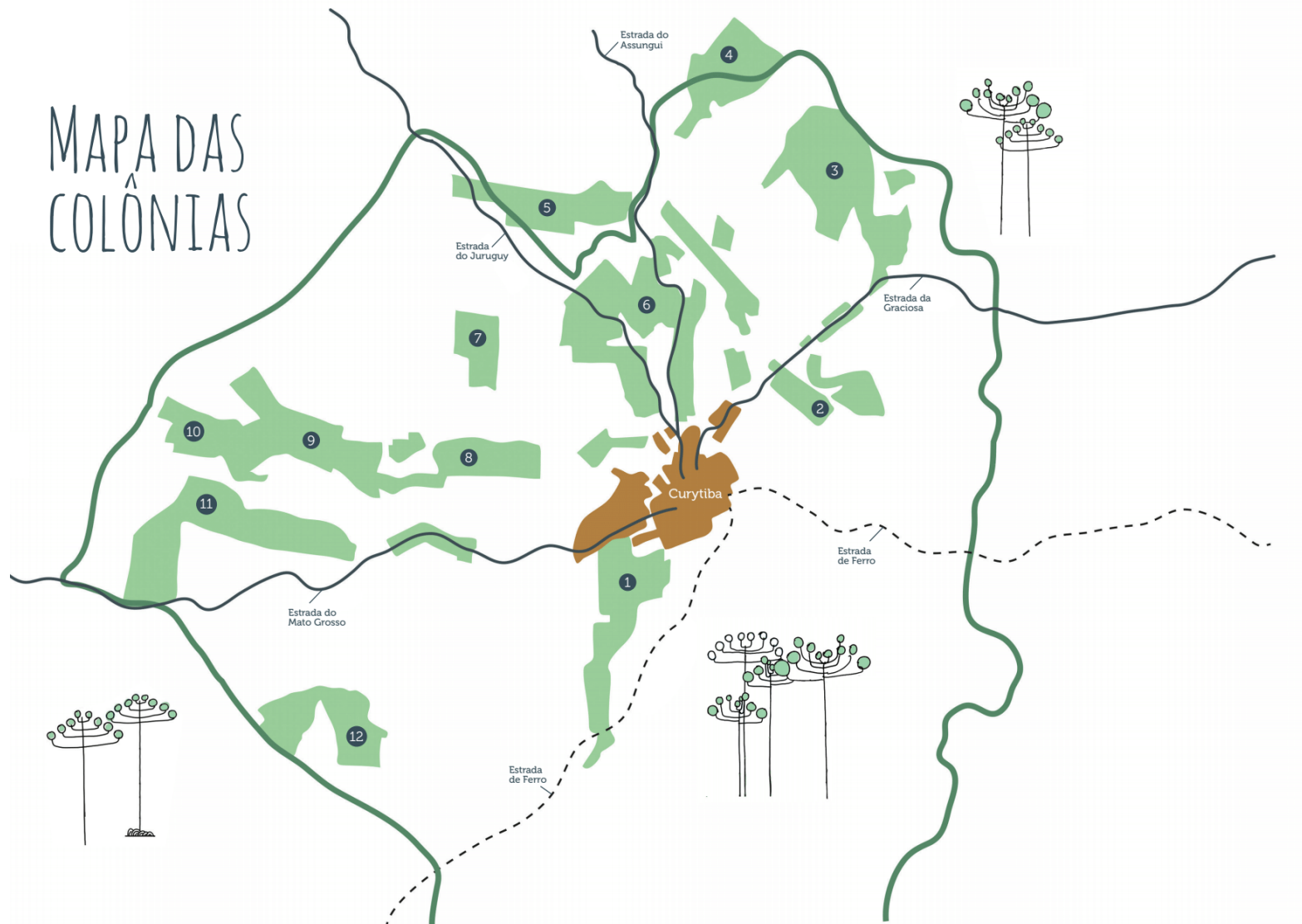


# Primeira Imagem da Região Metropolitana de Curitiba

João Baptista Debret: Panorama de Curitiba, 1850



# A região em 1915 - Mapa de colônias e caminhos



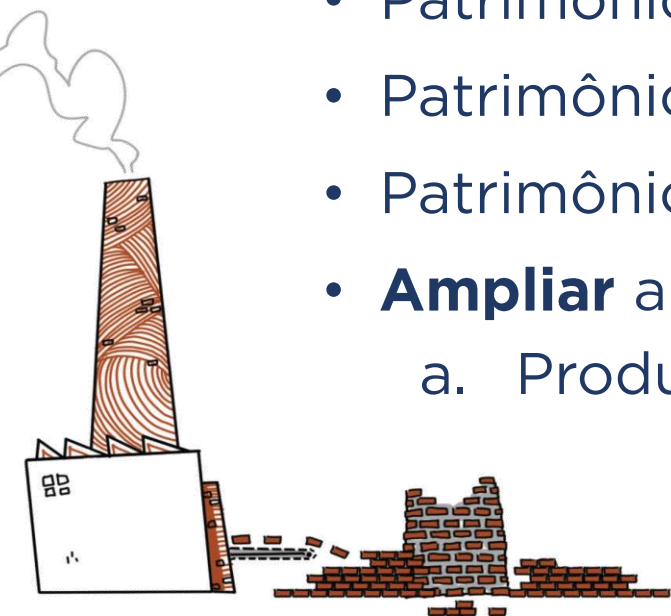
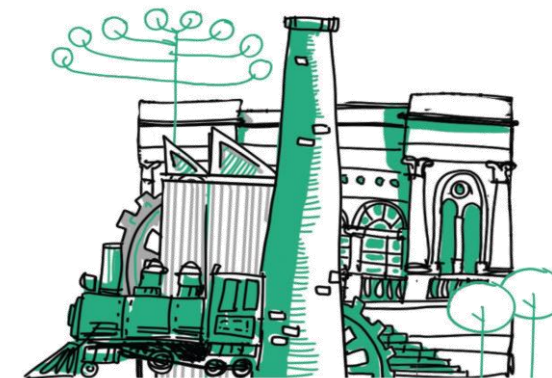
## COLÔNIAS

- 1 Colônia Dantas
- 2 Colônia Argelina
- 3 Colônia Santa Cândida
- 4 Colônia São Venâncio
- 5 Colônia Santa Gabriela
- 6 Colônia Pilarzinho
- 7 Colônia Santa Felicidade
- 8 Colônia Santo Ignácio
- 9 Colônia Orleans
- 10 Colônia D. Pedro
- 11 Colônia Riviera
- 12 Colônia D. Augusto

Fonte: Acervo do autor

# Lacunas a serem preenchidas

- Patrimônio Material e Imaterial **indígena**
- Patrimônio Material e Imaterial **Negro**
- Patrimônio Imaterial **Rural** (cinturão verde da RMC)
- Patrimônio Cultural Material e Imaterial **Quilombola**
- Patrimônio **Arqueológico**
  - Patrimônio Material e Imaterial **linguístico** (vinculado à imigração)
  - Patrimônio **Industrial**
  - Patrimônio **Ferroviário**
  - **Ampliar** a natureza dos bens materiais
    - a. Produzidos entre **1920 e 1960**: Arte déco, neocoloniais, modernos





Fonte: @ibdcult

# Dúvidas ou sugestões? Entre em contato conosco!

+55 41 3281-1900

[contato@pdairmc.com.br](mailto:contato@pdairmc.com.br)

[www.pdairmc.com.br](http://www.pdairmc.com.br)



Consórcio  
**PDUI-RMC**  
Sustentável

URB  
TEC™

  
technum  
consultoria

  
AGÊNCIA DE ASSUNTOS METROPOLITANOS DO PARANÁ

**PARANÁ**   
GOVERNO DO ESTADO  
SECRETARIA DAS CIDADES